

# NATUURMONUMENTEN FINANCIEEL

FINANCIEEL VERSLAG OVER DE PERIODE 1 JANUARI T/M 31 DECEMBER 2014



2014

2014

# FINANCIËLE RESULTATEN EN BELEID

8

## 8 FINANCIËLE RESULTATEN EN BELEID

### Financieel resultaat 2014

De totale inkomsten waren €128,2 miljoen, meer dan begroot en ook hoger dan de realisatie van 2013.

Hogere verwervingssubsidies en hogere koersresultaten op beleggingen waren de belangrijkste oorzaken.

De totale bestedingen waren met €122,9 miljoen ook hoger dan begroot. Met name de verwervingskosten natuurterreinen waren hoger, mede als gevolg van hogere subsidies en andere verwervingsbijdragen.

Uiteindelijk resulteerde een positief resultaat voor 2014 van €5,3 miljoen, terwijl de begroting een negatief resultaat aangaf van €1,9 miljoen.

Aan de bestemmingsreserves en fondsen werd voorafgaand aan dotatie Aankoopreserve per saldo €1,8 miljoen onttrokken. Daarbij opgeteld het positieve resultaat van €5,3 miljoen leidde per saldo tot een stijging van het besteedbaar vermogen met €7,1 miljoen. Besloten is om €2 miljoen aan de Reserve als bron van inkomsten toe te voegen. Dit is noodzakelijk om, conform de functie van deze reserve, met de rente-inkomsten daaruit de stijging van de exploitatiekosten op te kunnen vangen. Het restant van €5,1 miljoen is aan de Reserve aankopen natuurterreinen toegevoegd (tevens ook €0,8 miljoen onttrokken). Deze reserve is noodzakelijk voor de financiering van de eigen bijdrage in terreinaankopen die in de meeste gevallen voor 85% worden gesubsidieerd.

Inkomsten en bestedingen (x€1 miljoen)	Realisatie 2014	Begroting 2014	Realisatie 2013
<b>Inkomsten</b>			
Inkomsten fondsenwerving	33,7	32,4	30,7
Aandeel acties derden	16,2	15,6	15,9
Overheidssubsidies	46,5	39,3	50,7
Directe baten beleggingen	4,0	6,9	4,5
Koersresultaat beleggingen	10,6	0,0	6,2
Inkomsten terreinbeheer	13,5	12,0	12,9
Overige baten	3,7	1,7	3,4
<b>Totaal inkomsten</b>	<b>128,2</b>	<b>107,9</b>	<b>124,3</b>
<b>Bestedingen</b>			
Aankopen natuurgebieden	16,1	5,0	7,4
Goed beheerder zijn	71,6	69,4	79,9
Spreekbuis zijn voor de natuur	4,7	4,6	4,4
Beweging zijn voor de natuur	16,6	17,3	16,3
Ondernemen voor de natuur	0,7	0,7	0,7
<b>Totaal bestedingen aan doelstellingen</b>	<b>109,7</b>	<b>97,0</b>	<b>108,7</b>
Wervingskosten voor inkomsten fondsenwerving en overige	8,3	8,2	7,9
Kosten beheer en administratie	4,9	4,6	4,6
<b>Totaal bestedingen</b>	<b>122,9</b>	<b>109,8</b>	<b>121,2</b>
<b>Overschot</b>	<b>5,3</b>	<b>-1,9</b>	<b>3,1</b>

## 8 FINANCIËLE RESULTATEN EN BELEID

### De inkomsten toegelicht

De totale inkomsten van €128,2 miljoen waren €20,3 miljoen hoger dan begroot en €3,9 miljoen hoger dan in 2013.

De **Inkomsten uit fondsenwerving** waren €33,7 miljoen. Dat is €1,3 miljoen hoger dan de begroting. *Zie voor een verdere uitsplitsing van de opbrengsten de staat van baten en lasten.*

Het **Aandeel acties derden** (€16,2 miljoen) bestaat voor €15,2 miljoen uit opbrengsten van de Nationale Postcode Loterij. Dit bedrag bestaat uit de jaarlijkse bijdrage van €13,5 miljoen, opbrengsten uit Natuurloten van €0,4 miljoen en projectbijdragen voor de Marker Wadden (€1,3 miljoen).

Het laatste bedrag is onderdeel van het droomproject Marker Wadden waarvoor de NPL in 2012 in totaal €15,0 miljoen heeft gedoneerd. Het nog niet bestede deel van de bijdrage (€12,1 miljoen) aan dit project is opgenomen onder de Kortlopende schulden.

De **Overheidssubsidies** (€46,5 miljoen) waren €7,2 miljoen hoger dan begroot en €4,2 miljoen lager dan in 2013. Ten opzichte van de begroting waren de verwerkingssubsidies €7,4 miljoen hoger.

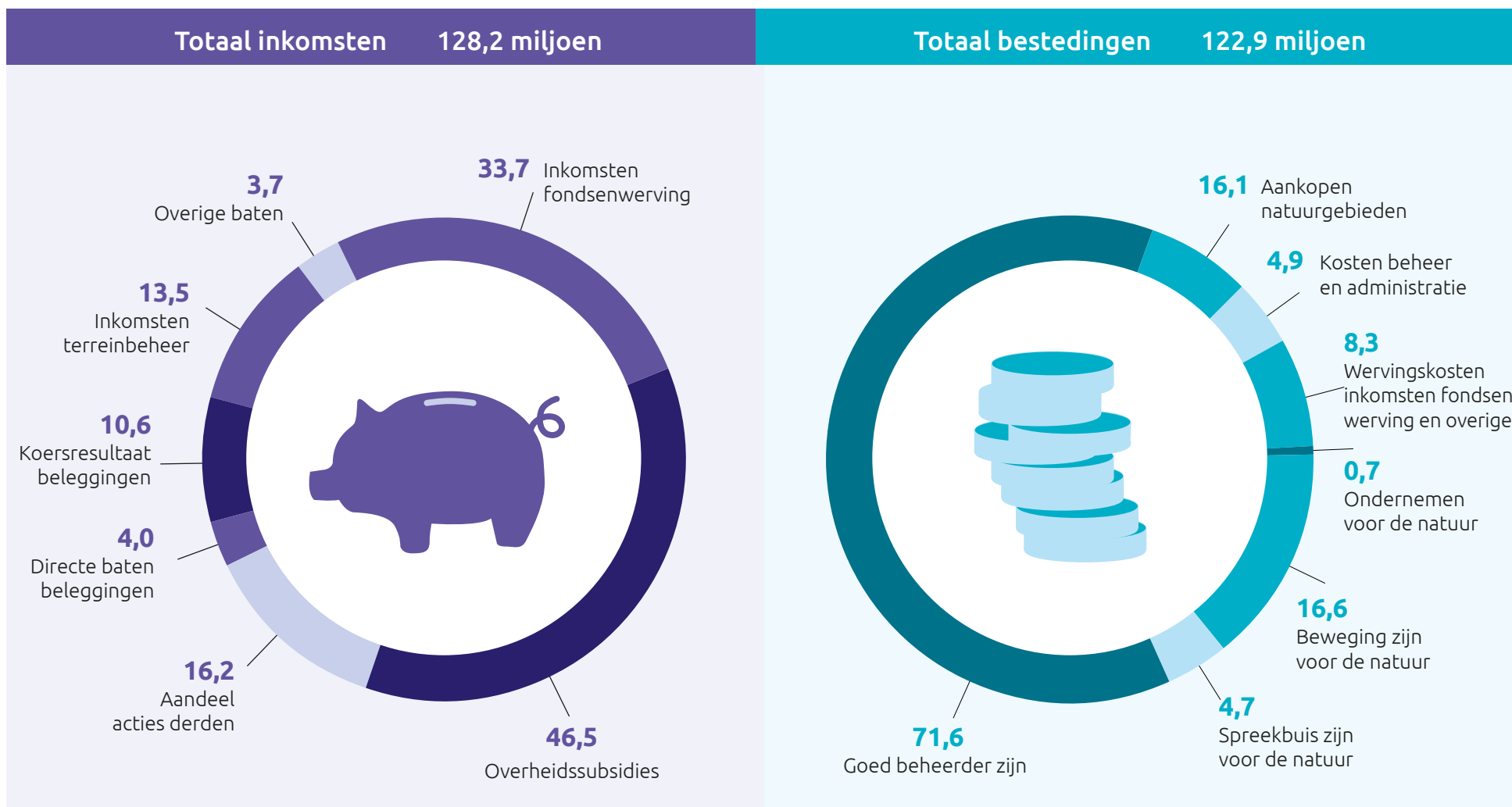
Het **Resultaat beleggingen** bedroeg €14,6 miljoen (€4,0 miljoen direct en €10,6 miljoen indirect) ten opzichte van een begroot rendement van €6,9 miljoen. Begroot was uitsluitend het directe rendement. Het directe rendement is voornamelijk minder dan begroot omdat er meer is belegd in bedrijfsobligatiefondsen die niet direct interest uitkeren. Het totale rendement (bankrente, couponrente, dividenden en koersresultaten) bedroeg 7,9 % (begroot in 2014 3,5% en gerealiseerd in 2013 5,9 %). Het rendement per beleggingstype bedroeg: aandelen 16,4%, staatsobligaties 2,6%, bedrijfsobligaties 8,4%.

De **Inkomsten terreinbeheer** (€13,5 miljoen) waren €1,5 miljoen hoger dan begroot en €0,6 miljoen hoger dan in 2013. Er waren met name meer doorbelastingen aan derden vanwege door bedrijven genomen compensatiemaatregelen.

De **Overige baten** waren hoger dan begroot. Deze betreffen de verkoopopbrengst van gebouwen en gronden, plus productierechten die niet direct bijdragen aan onze kernactiviteiten.

## 8 FINANCIËLE RESULTATEN EN BELEID

Inkomsten en bestedingen 2014 (x 1 miljoen)



© Natuurmonumenten

## 8 FINANCIËLE RESULTATEN EN BELEID

Baten uit beleggingen (x€1.000)	2014	2013	2012	2011	2010
Obligatierente	3.045	3.707	4.516	5.434	4.960
Dividend	765	683	799	915	678
Gerealiseerd koersresultaat	1.458	2.097	-883	1.017	-1.189
Ongerealiseerd koersresultaat	9.119	4.032	8.838	-4.461	6.948
Deposito's en liquide middelen	202	201	307	107	359
Bruto beleggingsresultaat	14.589	10.720	13.577	3.012	11.756
Kosten beleggingen	338	343	466	394	213
<b>Netto beleggingsresultaat</b>	<b>14.251</b>	<b>10.377</b>	<b>13.111</b>	<b>2.618</b>	<b>11.543</b>
Rendement beleggingen	7,9%	5,9%	7,3%	1,9%	6,5%
Gemiddeld rendement 2010-2014 in %	5,9%				
Gemiddeld rendement 2010-2014 bedrag	10.380				

### De bestedingen toegelicht

De totale bestedingen kwamen in 2014 uit op €122,9 miljoen. Dat is €13,1 miljoen hoger dan begroot en €1,7 miljoen hoger dan in 2013.

De **Aankoopkosten van natuurgebieden** bedroegen €16,1 miljoen. Dat is €11,1 miljoen meer dan begroot en €8,7 miljoen meer dan in 2013. Dit meerdere werd gedekt door hogere subsidies voor verwervingen van €7,4 miljoen en €1,5 miljoen werd onttrokken uit bestemmingsfondsen, alsmede door financiering uit andere bronnen van €1,3

miljoen. Per saldo waren de niet extern of door fondsen gefinancierde middelen daardoor €0,9 miljoen hoger dan begroot. Dit bedrag komt overeen met de afwaardering van ruilgronden. *In hoofdstuk 2 leest u meer over de verwervingen in 2014, alsmede ook bij de toelichting op de balans.*

De kosten voor het **Goed beheerder** zijn kwamen uit op €71,6 miljoen. Dat is €2,2 miljoen meer dan begroot. Er konden extra bestedingen plaatsvinden dank zij meer doorbelasting aan derden en hogere subsidies. *In hoofdstuk 2 wordt nader ingegaan op de impact van de inspanningen en resultaten van het beheer.*

Voor **Spreekbuis voor de natuur** (€4,7 miljoen) gebruikten we het begrote bedrag. *In hoofdstuk 4 wordt nader ingegaan op het blijvend agenderen van het natuurbeleid.*

De kosten voor **Beweging voor de natuur** bedroegen €16,6 miljoen. *In hoofdstuk 3 leest u alles over hoe we mensen en organisaties verbinden met Natuurmonumenten.*

De kosten voor **Ondernemen voor de natuur** bedroegen €0,7 miljoen conform begroot.

## 8 FINANCIËLE RESULTATEN EN BELEID

De **Wervingskosten voor fondsenwerving en overige inkomsten** (€8,3 miljoen) bestaan grotendeels uit de kosten voor eigen fondsenwerving. De kosten voor fondsenwerving (€6,4 miljoen) waren nagenoeg gelijk aan de begroting en 2013. Het CBF percentage voor kosten fondsenwerving kwam uit op 18,9% (in 2013 was dat 20,7%) van de inkomsten uit fondsenwerving. Dit cijfer ligt onder de 25% CBF-norm (maximum).

De **Kosten beheer en administratie** waren met €4,9 miljoen hoger dan begroot (€0,3 miljoen). Hieronder vallen de kosten van de directie en de centrale stafafdelingen Financiën en Bedrijfsvoering.

### Het algemene financiële beleid

Via het goedkeuren van een meerjarenplan en financiële meerjarenverkenning wordt door het bestuur vastgesteld hoeveel financiële ruimte er beschikbaar is voor het realiseren van de doelstellingen van Natuurmonumenten. Deze plannen worden jaarlijks geactualiseerd.

De eerstkomende jaarschijf van de meerjarenverkenning vormt de begroting voor het komende jaar. Binnen die begroting wordt er via een stelsel van normkosten vastgesteld hoeveel budget elke regio en/of afdeling binnen Natuurmonumenten beschikbaar heeft voor het realiseren van de doelstellingen. Over het vrijgeven van deze deelbegrotingen beslist de directie. Beslissingen over verwervingen van natuurgebieden worden genomen door de directie en het bestuur. De actuele financiële resultaten worden op kwartaalbasis gevolgd en waar nodig bijgestuurd. Daarbij worden ook niet-financiële indicatoren en actiepunten, zoals bijvoorbeeld het aantal verworven hectares, de ledenaantallen en de inzet van vrijwilligers in beschouwing genomen. Na afloop van het kalenderjaar wordt de jaarrekening vastgesteld door het bestuur en gecontroleerd door de externe accountant. Vervolgens wordt de jaarrekening ter goedkeuring voorgelegd aan de verenigingsraad.

### Het financieel beleid t.a.v. beleggingen

Het beheer van de beleggingsportefeuille is onder condities uitbesteed aan vier externe vermogensbeheerders. De opdracht aan deze vermogensbeheerders is rendement te leveren binnen een door Natuurmonumenten vastgesteld risicoprofiel.

De strategische beleggingsmix bestond in 2014 uit 40% staatsobligaties van Eurolanden, 40% bedrijfsobligaties en 20% aandelen. Natuurmonumenten belegt de portefeuille bijna volledig op een duurzame wijze. De vermogensbeheerders letten bij hun selectie op het milieubeleid, governance en de sociale aspecten van de beleggingen. Hierover wordt op kwartaalbasis gerapporteerd. Daarbij worden beleggingen uitgesloten die beleggen in bedrijven die voor meer dan 5% van hun activiteiten werkzaam zijn in de wapenindustrie, kernenergie, tabaksindustrie, gokken, bonthandel en porno. Daarop zijn in bijzondere gevallen uitzonderingen mogelijk (bijvoorbeeld individuele bedrijven in een fonds), dit ter beoordeling door de Financiële Commissie van het Bestuur. Vervolgens wordt het principe 'best-in-class' gehanteerd bij de selectie van bedrijven.

Natuurmonumenten heeft haar beleggingsbeleid vastgelegd in een beleggingsstatuut.

In 2014 is een ALM studie uitgevoerd die begin 2015 zal worden afgerond.

### Beloning bestuurders

De bestuursleden van Natuurmonumenten verrichten hun werkzaamheden onbezoldigd. Ook verstrekt Natuurmonumenten geen leningen, voorschotten of garanties aan de bestuursleden. Wel kunnen zij de gemaakte reiskosten declareren.

## 8 FINANCIËLE RESULTATEN EN BELEID

### **Beloning leden van de directie**

De werkorganisatie van Natuurmonumenten wordt geleid door: de algemeen directeur, de directeur Natuurbeheer en de directeur Financiën en Bedrijfsvoering. Conform de arbeidsvoorwaarden van Natuurmonumenten ontvangen de directieleden geen dertiende maanduitkering of andere bonusregelingen. Er zijn aan de directie geen leaseauto's, leningen, voorschotten of garanties beschikbaar gesteld. De directiesalarissen zijn gebaseerd op de schalen bij de Rijksoverheid en voldoen aan de Adviesregeling Directiefuncties Goede Doelen Organisaties die is opgenomen in de gedragscode Goed Bestuur voor Goede Doelen.

### **Financiële positie van Natuurmonumenten in de afgelopen 10 jaar**

Onderstaand zijn de balans en de baten en lasten van de afgelopen 10 jaar weergegeven.

Het algemene beeld is dat de vereniging over een gezonde financiële huishouding beschikt.

De balanspositie is sterk te noemen. Er is sprake van een sterke positie in Reserves en fondsen waardoor de solvabiliteit is gegarandeerd. De Reserve als bron van inkomsten fungeert daarbij als inkomensbron, waardoor de beleggingsopbrengsten daarvan bij kunnen dragen aan de dekking van de jaarlijkse exploitatielasten.

Uit de Staat van baten en lasten blijkt dat er een verscheidenheid aan bronnen van inkomsten is. Om deze inkomstenbronnen op peil te houden moeten de nodige inspanningen worden verricht. De overheidssubsidies vormen de grootste inkomstenbron. Van de overige inkomstenbronnen zijn de baten uit Fondsenwerving en het Aandeel in acties van derden (nagenoeg geheel Nationale Postcodeloterij) de belangrijkste bronnen. Alle inkomstenbronnen zijn nodig om de kosten van de natuurdoeleinden te kunnen financieren, ook de beleggingsopbrengsten. Het beleggingsbeleid is er op gericht om een zo hoog mogelijk rendement te behalen, en tevens de risico's te beperken. Desondanks kan in enig jaar de opbrengst negatief zijn, zoals in 2008 gebeurde. Echter langjarig werd een rendement op beleggingen van € 8,6 miljoen per jaar behaald.



## 8 FINANCIËLE RESULTATEN EN BELEID

### Balans laatste 10 jaar (x€1 miljoen)

	2014	2013	2012	2011	2010	2009	2008	2007	2006	2005
<b>Activa</b>										
Materiële vaste activa	31,1	29,0	26,1	25,1	23,5	23,0	21,9	17,3	16,9	17,3
Vorderingen, voorraden, liquide middelen	62,6	61,0	61,4	42,4	35,1	37,8	32,2	40,1	43,7	40,7
Beleggingen	191,7	189,2	182,7	180,9	182,2	179,3	167,7	193,0	201,2	206,6
<b>Totaal activa</b>	<b>285,4</b>	<b>279,2</b>	<b>270,2</b>	<b>248,4</b>	<b>240,8</b>	<b>240,1</b>	<b>221,8</b>	<b>250,4</b>	<b>261,8</b>	<b>264,6</b>
<b>Ministerie EZ inzake leningen aankoopsubsidies</b>	<b>249,0</b>	<b>256,0</b>	<b>262,6</b>	<b>269,0</b>	<b>287,4</b>	<b>241,0</b>	<b>207,7</b>	<b>193,3</b>	<b>112,9</b>	<b>45,8</b>
<b>Passiva</b>										
Reserve als bron van inkomsten	183,5	181,5	179,5	173,3	174,0	169,0	157,1	181,9	179,9	174,1
Overige bestemmingsreserves	8,4	5,2	3,3	4,2	1,5	0,4	0,9	4,3	4,3	5,0
Bestemmingsfondsen	12,8	12,7	13,5	14,5	13,5	13,0	11,7	10,7	8,5	9,6
	204,7	199,4	196,3	192,0	189,0	182,4	169,7	196,9	192,7	188,7
Schulden	80,7	79,8	73,9	56,4	51,8	57,7	52,1	53,5	69,1	75,9
<b>Totaal passiva</b>	<b>285,4</b>	<b>279,2</b>	<b>270,2</b>	<b>248,4</b>	<b>240,8</b>	<b>240,1</b>	<b>221,8</b>	<b>250,4</b>	<b>261,8</b>	<b>264,6</b>
<b>Ministerie EZ inzake leningen aankoopsubsidies</b>	<b>249,0</b>	<b>256,0</b>	<b>262,6</b>	<b>269,0</b>	<b>287,4</b>	<b>241,0</b>	<b>207,7</b>	<b>193,3</b>	<b>112,9</b>	<b>45,8</b>

## 8 FINANCIËLE RESULTATEN EN BELEID

### Baten en lasten over de afgelopen 10 jaar (x€1 miljoen)

	2014	2013	2012	2011	2010	2009	2008	2007	2006	2005
<b>Ra Baten uit eigen fondsenwerving</b>										
Ra1 Contributies van leden	18,3	17,7	18,1	18,8	19,6	19,0	19,5	19,9	16,6	16,4
Ra2 Ontvangen giften en schenkingen	4,6	3,9	4,3	6,9	2,4	3,4	3,1	2,5	4,4	3,4
Ra3 Erfstellingen en legaten	8,7	7,3	8,0	5,7	6,1	9,2	5,6	7,4	8,6	5,3
Ra4 Resultaat verkoop artikelen	0,9	0,4	0,4	0,3	0,3	0,4	0,3	0,4	0,2	0,4
Ra5 Sponsoring en bedrijfsgiften	1,2	1,4	1,0	1,3	1,2	1,6	5,5	1,2	1,1	1,0
	<b>33,7</b>	<b>30,7</b>	<b>31,8</b>	<b>33,0</b>	<b>29,6</b>	<b>33,6</b>	<b>34,0</b>	<b>31,4</b>	<b>30,9</b>	<b>26,5</b>
Rb Aandeel in acties van derden	16,2	15,9	15,0	17,0	14,6	15,8	15,6	15,0	18,0	18,8
Rc Overheidssubsidies	46,5	50,7	43,7	40,7	39,6	46,3	38,8	51,9	46,1	40,6
Rd1 Directe baten uit beleggingen	4,0	4,5	5,6	6,5	6,0	6,2	6,4	6,6	10,3	6,2
Rd2 Koersresultaat uit beleggingen	10,6	6,2	8,0	-3,4	5,8	11,6	-25,5	-0,2	-2,9	13,2
Re Inkomsten terreinbeheer	13,5	12,9	11,4	11,4	10,9	10,8	10,7	10,7	8,9	8,5
Rf Overige baten	3,7	3,4	1,8	1,2	5,5	1,7	4,6	4,7	2,7	5,7
<b>Totaal inkomsten</b>	<b>128,2</b>	<b>124,3</b>	<b>117,3</b>	<b>106,4</b>	<b>112,0</b>	<b>126,0</b>	<b>84,6</b>	<b>120,1</b>	<b>114,0</b>	<b>119,5</b>

✓ VERVOLG BATEN EN LASTEN OVER DE AFGELOPEN 10 JAAR VERVOLG OP DE VOLGENDE PAGINA

## 8 FINANCIËLE RESULTATEN EN BELEID

	2014	2013	2012	2011	2010	2009	2008	2007	2006	2005
<b>Rg Besteed aan de doelstellingen</b>										
Rg1 Aankopen natuurgebieden	16,1	7,4	6,6	13,0	20,8	28,7	25,1	36,7	35,7	34,5
Rg2 Goed beheerder zijn	71,6	79,9	70,7	55,7	53,4	50,9	53,0	45,7	41,6	44,1
Rg3 Spreekbuis zijn voor de natuur	4,7	4,4	3,6	5,0	5,1	4,6	5,4	5,3	4,9	5,6
Rg4 Beweging zijn voor de natuur	16,6	16,3	19,6	19,4	15,5	17,9	16,8	16,8	16,7	14,0
Rg5 Ondernemen voor de natuur	0,7	0,7								
	109,7	108,7	100,5	93,1	94,8	102,1	100,3	104,5	98,9	98,2
<b>Rh Wervingskosten fondsenwerving en ov</b>										
Rh1 Kosten eigen fondsenwerving	6,4	6,3	6,4	4,4	4,7	5,7	6,3	5,9	5,6	5,3
Rh2 Kosten aandeel acties derden	0,9	0,6	0,4	0,0	0,0	0,0	0,0	0,1	0,0	0,0
Rh3 Kosten subsidies overheden	0,7	0,7	0,8	1,0	1,1	0,9	0,6	0,6	0,6	0,6
Rh4 Kosten beleggingen	0,3	0,3	0,5	0,4	0,2	0,2	0,2	0,3	0,3	0,3
	8,3	7,9	8,1	5,8	6,0	6,8	7,1	6,9	6,5	6,2
<b>Ri Beheer en administratie</b>										
Ri1 Kosten beheer en administratie	4,9	4,6	4,3	4,5	4,6	4,4	4,4	4,6	4,5	4,5
<b>Totaal bestedingen</b>	<b>122,9</b>	<b>121,2</b>	<b>112,9</b>	<b>103,4</b>	<b>105,4</b>	<b>113,3</b>	<b>111,8</b>	<b>116,0</b>	<b>109,9</b>	<b>108,9</b>
<b>Overschot</b>	<b>5,3</b>	<b>3,1</b>	<b>4,4</b>	<b>3,0</b>	<b>6,6</b>	<b>12,7</b>	<b>-27,2</b>	<b>4,1</b>	<b>4,1</b>	<b>10,6</b>
% kosten fondsenwerving	18,9%	20,7%	20,1%	13,3%	15,9%	17,0%	18,5%	18,8%	18,1%	20,0%
% doelbesteding t.o.v. totaal lasten	89,2%	89,7%	89,0%	90,0%	89,9%	90,1%	89,7%	90,1%	90,0%	90,2%

2014

# JAARREKENING

9

## 9 JAARREKENING 2014

Financieel verslag over de periode 1 januari t/m 31 december 2014

### 9.1 Balans per 31 december 2014 (na verwerking van saldo van baten en lasten)

Activa (x€1.000)	31-12-2014		31-12-2013	
	p.m.		p.m.	
<b>B1 Materiële vaste activa</b>				
B1a Natuurgebieden en opstallen	2.409		4.073	
B1b Ruilgronden				
B1c Gebouwen, inventaris en machines	28.701		24.983	
		<b>31.110</b>		<b>29.056</b>
<b>B2 Voorraden</b>		232		124
<b>B3 Vorderingen</b>		43.022		42.210
<b>B4 Effecten en overige beleggingen</b>		191.709		189.502
<b>B5 Liquide middelen</b>		19.344		18.339
<b>Totaal activa</b>		<b>285.417</b>		<b>279.231</b>
<b>B6 Ministerie EZ inzake leningen aankoopsubsidies</b>				
restant hoofdsom		247.622		254.420
saldo lopende lening		1.544		1.575

✓ PASSIVA BALANS OP DE VOLGENDE PAGINA

## 9 JAARREKENING 2014

Passiva (x€1.000)	31-12-14		31-12-13	
<b>B7 Reserves en fondsen</b>				
<b>Bestemmingsreserves</b>				
B7a Reserve als bron van inkomsten	183.480		181.480	
B7b Bestemmingsreserve invoeren meerjarenplan	428		1.629	
B7c Bestemmingsreserve aankopen natuurterreinen	7.970		3.661	
		<b>191.878</b>		<b>186.770</b>
<b>Fondsen</b>				
B7d Bestemmingsfondsen	12.834		12.681	
		12.834		12.681
		<b>204.712</b>		<b>199.451</b>
<b>B8 Schulden</b>				
B8a Langlopende schulden		3.570		4.007
B8b Kortlopende schulden		77.135		75.773
		80.705		79.780
<b>Totaal passiva</b>		<b>285.417</b>		<b>279.231</b>
<b>B9 Ministerie EZ inzake leningen aankoopsubsidies</b>				
restant hoofdsom		247.622		254.420
saldo lopende lening		1.544		1.575

## 9 JAARREKENING 2014

### 9.2 Staat van baten en lasten over het boekjaar 2014

(x€1.000)	Realisatie 2014	Begroting 2014	Realisatie 2013
<b>Ra Baten uit eigen fondsenwerving</b>			
Ra1 Contributies van leden	18.324	17.500	17.669
Ra2 Ontvangen giften en schenkingen	4.567	5.800	3.926
Ra3 Erfstellingen en legaten	8.688	6.700	7.330
Ra4 Resultaat verkoop artikelen	870	600	387
Ra5 Sponsoring en bedrijfsgiften	1.250	1.800	1.371
	33.699	32.400	30.683
Rb Aandeel in acties van derden	16.231	15.600	15.892
Rc Overheidssubsidies	46.447	39.300	50.687
Rd1 Directe baten uit beleggingen	4.012	6.900	4.544
Rd2 Koersresultaat uit beleggingen	10.577	-	6.176
Re Inkomsten terreinbeheer	13.459	12.000	12.901
Rf Overige baten	3.737	1.700	3.372
<b>Totaal inkomsten</b>	<b>128.162</b>	<b>107.900</b>	<b>124.255</b>

✓ STAAT VAN BATEN EN LASTEN VERVOLG OP DE VOLGENDE PAGINA

## 9 JAARREKENING 2014

(x€1.000)	Realisatie 2014	Begroting 2014	Realisatie 2013
<b>Rg Besteed aan de doelstellingen</b>			
Rg1 Aankopen natuurgebieden	16.067	5.000	7.342
Rg2 Goed beheerder zijn	71.619	69.400	79.893
Rg3 Spreekbuis zijn voor de natuur	4.729	4.600	4.437
Rg4 Beweging zijn voor de natuur	16.615	17.300	16.335
Rg5 Ondernemen voor de natuur	645	700	696
	109.675	97.000	108.703
<b>Rh Wervingskosten</b>			
Rh1 Kosten eigen fondsenwerving	6.357	6.400	6.347
Rh2 Kosten aandeel acties derden	895	700	585
Rh3 Kosten subsidies overheden	704	700	651
Rh4 Kosten beleggingen	338	400	343
	8.294	8.200	7.926
<b>Ri Beheer en administratie</b>			
Ri1 Kosten beheer en administratie	4.932	4.600	4.550
<b>Totaal bestedingen</b>	<b>122.901</b>	<b>109.800</b>	<b>121.179</b>
<b>Overschot 2014 (begroting tekort)</b>	<b>5.261</b>	<b>1.900 -</b>	<b>3.076</b>



## 9 JAARREKENING 2014

### Bestemming resultaat (x€1.000)

Toegevoegd/onttrokken aan	2014	2013
Reserve als bron van inkomsten	2.000	2.000
Bestemmingsreserve invoering meerjarenplan	1.201 -	1.703 -
Bestemmingsreserve aankopen natuurterreinen	4.314	3.661
Bestemmingsfondsen	148	882 -
<b>Totaal overschot</b>	<b>5.261</b>	<b>3.076</b>

De bestemming van het resultaat in 2014 voerde Natuurmonumenten uit conform het besluit van het bestuur. *Zie ook onder Overige gegevens: Bestemming van het resultaat.* Conform bestuursbesluit dient de Reserve als bron van inkomsten toe te nemen met €2 miljoen per jaar. Na de mutaties in de bestemmingsfondsen en bestemmingsreserves resteert uiteindelijk een positief saldo van €4,3 miljoen dat is toegevoegd aan de Bestemmingsreserve aankopen natuurterreinen. Dit saldo bestaat uit €5,1 miljoen toevoeging en €0,8 miljoen onttrekking.

## 9 JAARREKENING 2014

### 9.3 Grondslagen voor waardering en resultaatbepaling

Als houder van het keurmerk van het Centraal Bureau Fondsenwerving (CBF-Keur) is de jaarrekening van de vereniging Natuurmonumenten opgesteld en ingericht conform de Richtlijn Verslaggeving Fondsenwervende Instellingen. Alle activa en passiva zijn gewaardeerd tegen nominale waarde, tenzij hieronder anders is vermeld. De baten en lasten worden toegerekend aan de periode waarop deze betrekking hebben. De jaarrekening 2014 is opgesteld overeenkomstig de richtlijn RJ 650.

#### B1a Natuurgebieden en opstallen

Gezien het bijzondere karakter van de activa natuurgebieden en daarop gelegen opstallen, schrijft Natuurmonumenten deze na verwerving geheel af en noteert ze als p.m. op de balans. We stoten deze gebieden en opstallen namelijk in principe niet meer af. Bovendien hebben de gebieden en opstallen in hun totaliteit geen of zelfs een negatieve opbrengstwaarde. Ook natuurgebieden en eventuele bijbehorende opstallen verkregen uit erfstellingen en legaten neemt Natuurmonumenten als p.m. op.

#### B1b Ruilgronden

De ruilgronden van Natuurmonumenten liggen veelal buiten de Ecologische Hoofdstructuur (EHS). Deze gronden worden in de toekomst geruild met gebieden binnen de EHS. De ruilgronden zijn gewaardeerd tegen de totale verkrijgingswaarde, onder aftrek van ontvangen subsidies en van een voorziening voor waardedaling.

#### B1c Gebouwen, inventaris en machines

Hieronder vallen aangeschafte bedrijfsmiddelen zoals investeringen in gebouwen, inventaris en computers, installaties en machines en werktuigen die nodig zijn voor de exploitatie van de natuurgebieden. Deze worden gewaardeerd op aanschafwaarde minus lineaire afschrijving. Overeenkomstig de algemene jaarverslaggevingsrichtlijnen worden verkregen subsidies op deze investeringen direct in mindering gebracht op de aanschafwaarde. De bedrijfsgebouwen schrijft Natuurmonumenten in twintig jaar af. Inventarissen en machines worden in drie, zes of tien jaar afgeschreven.

#### B2 Voorraden

De voorraden betreffen artikelen die Natuurmonumenten koopt in bezoekerscentra en op bestelling. Deze voorraden zijn gewaardeerd tegen kostprijs onder aftrek van een voorziening voor incourantheid.

#### B3 Vorderingen

De vorderingen zijn gewaardeerd tegen nominale waarde, onder aftrek van een voorziening voor mogelijke oninbaarheid. De te verwachten maar nog niet ontvangen erfstellingen en legaten zijn vastgesteld aan de hand van betrouwbare berichtgevingen over de omvang.

#### B4 Effecten en overige beleggingen

De aandelen en bedrijfsobligaties worden gewaardeerd op marktwaarde. De obligaties in staatsleningen zullen worden aangehouden tot het moment van aflossing en behoren niet tot de handelsportefeuille. Deze worden daarom gewaardeerd op nominale waarde. Noteren de staatsobligaties bij aanschaf onder of boven pari, dan wordt het verschil ten opzichte van de nominale waarde toegevoegd c.q. onttrokken aan de verkrijgingswaarde. Dit gedurende de resterende looptijd van de betreffende obligatielening. De overige beleggingen bevatten ook liquide middelen die binnen het mandaat van de vermogensbeheerders kunnen worden aangehouden.

#### B5 Liquide middelen

De liquide middelen betreffen kortlopende banktegoeden en worden gewaardeerd op nominale waarde.

### **B6 Ministerie EZ inzake leningen aankoopsubsidies**

Natuurmonumenten en de Provinciale Landschappen ontvangen van de provincies jaarlijks subsidie voor het verwerven van natuurgebieden. Natuurmonumenten, de provincies, het ministerie van Economische Zaken en de Landschappen zijn overeengekomen dat Natuurmonumenten vanaf 2004 leningen afsluit bij het Nationaal Groenfonds, ter financiering van deze subsidies. Met het toewijzen van subsidies aan Natuurmonumenten en de Landschappen bepalen de provincies de bestemming van deze geleende gelden.

EZ voldoet voor Natuurmonumenten alle rente- en aflossingsverplichtingen op de leningen.

Ook is vastgelegd dat de minister van EZ Natuurmonumenten vrijwaart van alle claims van derden.

Gezien bovenstaande bepalingen worden de lening en de daartegenover staande vordering op EZ voor rente en aflossing, wel afzonderlijk onderaan op de balans vermeld (aan de debetzijde en aan de creditzijde) maar niet in de balanstelling opgenomen.

### **B7a Reserve als bron van inkomsten**

Beschermen van natuur in Nederland kost geld, nu en later. Om te kunnen garanderen dat Natuurmonumenten haar natuurgebieden ook in de verre toekomst behoudt en beschermt, is een inkomstenbron nodig die een deel van de jaarlijkse exploitatiekosten dekt. Hiervoor gebruikt Natuurmonumenten het jaarlijkse rendement op de beleggingen. Voor de exploitatierekening van de vereniging wordt een verschil gemaakt tussen koersresultaten en direct rendement. De koersresultaten gaan, via de staat van baten en lasten, ten laste of ten gunste van de Reserve als bron van inkomsten. Zie hiervoor overigens ook de uitleg bij B7c Bestemmingsreserve aankopen natuurterreinen. Rente, dividend of andere opbrengsten zijn beschikbaar om de jaarlijkse exploitatiekosten te dekken.

De reserve is in de loop der jaren gevormd door toevoeging van grote extra bijzondere ontvangsten uit vooral erfstellingen en beleggingsopbrengsten

De reserve is ook een buffer voor jaren met mogelijk tegenvallende inkomsten. De reserve stelt Natuurmonumenten in staat vast te houden aan natuurbescherming als kerndoelstelling. Alleen met een reserve kunnen we het beheren en behouden van natuur ook voor volgende generaties garanderen. Als gevolg van deze lange termijn doelstelling is er voor gekozen om, naast de Reserve als bron van inkomsten, geen afzonderlijke continuïteitsreserve (CBF-definitie) in de balans op te nemen.

### **B7b Bestemmingsreserve invoeren meerjarenplan**

Deze reserve is bestemd voor de financiering van de kosten die gepaard gaan met het implementeren van de nieuwe positionering van Natuurmonumenten. Natuurmonumenten wil en moet haar positie opnieuw bepalen gezien de vele maatschappelijke veranderingen op het gebied van fondsenwerving, subsidie, besluitvorming van overheden.

### **B7c Bestemmingsreserve aankopen natuurterreinen**

De subsidieregeling voor aankoop van natuurterreinen gaat gepaard met een eigen bijdrage per aankoop van 15% van de kosten. Teneinde deze eigen bijdrage te kunnen financieren heeft het bestuur besloten om een deel van de toename van de Reserve als bron van inkomsten hiervoor beschikbaar te stellen. De Reserve als bron van inkomsten dient allereerst jaarlijks te groeien met €2 miljoen, teneinde de kosten van gebiedsuitbreiding en algemene prijsstijging te kunnen opvangen. Wat er bij de jaarlijkse bestemming van het saldo van de staat van baten en lasten daarboven nog overblijft is beschikbaar voor de Bestemmingsreserve aankopen natuurterreinen.

### **B7d Bestemmingsfondsen**

Dit zijn de fondsen waarvan de doelstelling door derden is bepaald. Grotendeels gaat het om ontvangsten uit erfstellingen, legaten en gehouden acties, waaraan bestedingsvoorwaarden zijn gekoppeld voor aankoop of beheer binnen een bepaald gebied. Bij de jaarlijkse vaststelling van de begroting beslist het bestuur over de besteding van deze gelden.

## 9 JAARREKENING 2014

### **B8a Langlopende schulden**

Hieronder worden de schulden opgenomen die een looptijd hebben van langer dan één jaar. De schulden zijn aangegaan ter financiering van aankoop van natuurgebieden en het realiseren van restauratieprojecten.

### **B8b Kortlopende schulden**

De kortlopende schulden hebben een looptijd korter dan één jaar en bevatten tevens de vooruitontvangen bedragen.

### **B9 Ministerie EZ inzake leningen aankoopsubsidies**

Zie hiervoor de uitleg bij post B6.

### **Ra baten uit eigen fondsenwerving**

De baten uit eigen fondsenwerving bevatten de baten die Natuurmonumenten uit eigen fondsenwerving heeft ontvangen van leden en niet-leden, alsmede donaties en sponsoring door bedrijven.

### **Rb Aandeel in acties van derden**

De baten uit acties van derden worden hieronder verantwoord en bevatten nagenoeg geheel de baten uit de Nationale Postcodeloterij.

### **Rc Overheidssubsidies**

De ontvangen overheidssubsidies voor verwervingen en projecten worden in de staat van baten en lasten simultaan verwerkt aan de kosten waarop deze betrekking hebben. De ontvangen overheidssubsidies voor de exploitatie en beheer natuurterreinen worden nagenoeg in alle gevallen vastgesteld voor periodes van zes jaar. Deze subsidies worden elk kalenderjaar voor 1/6 in de staat van baten en lasten verwerkt.

### **Rd1 Directe baten uit beleggingen**

De directe baten uit beleggingen betreffen de ontvangen dividenden en interest van effecten alsmede de rente op banktegoeden.

### **Rd2 Koersresultaat uit beleggingen**

De ongerealiseerde en de gerealiseerde koersresultaten uit beleggingen worden hier verantwoord. Zie ook uitleg onder B4. De op- en afwaardering van staatsobligaties als gevolg van het aanhouden tot aflossing beleid worden hier tevens opgenomen.

### **Re Inkomsten terreinbeheer**

De inkomsten terreinbeheer bestaan uit huren en pachten, verkoop producten terreinbeheer, inkomsten uit excursies, doorbelasting aan derden en overige inkomsten in verband met het terreinbeheer.

### **Rf Overige baten**

De overige baten betreffen de verkoopopbrengsten van gebouwen en terreinen die geen directe waarde of functie hebben voor het verwezenlijken van de kerndoelstellingen.

### **Rg Bestedingen aan de doelstellingen**

De vereniging Natuurmonumenten heeft als doel het veiligstellen van de natuur in Nederland in al haar verschijningsvormen. Dit doen we door het:

- aankopen van natuurgebieden;
- goed beheerder zijn;
- spreekbuis zijn voor de natuur;
- beweging zijn voor de natuur;
- ondernemen voor de natuur.

In de hoofdstukken 2 t/m 5 van dit jaarverslag leest u over de belangrijkste resultaten van onze inspanningen in 2014.

Uitgaven voor het aankopen van natuurgebieden (Rg1) betreffen de aankoopkosten van de natuurterreinen en de daarbij behorende opstallen.

De kosten voor het goed beheerder zijn (Rg2) betreffen het beheren, behouden en ontwikkelen van natuur- en cultuurwaarden in onze gebieden, en het treffen van recreatievoorzieningen voor natuurbeleving. Het gaat hier om het jaarlijks terugkerende beheer, projectmatige kosten van inrichting, natuurontwikkeling, het groot onderhoud en restauratie. De bestedingen bestaan overwegend uit salariskosten voor eigen medewerkers, kosten voor uitbesteed werk, machine- en materiaalkosten, waterschapslasten en verzekeringen.

## 9 JAARREKENING 2014

Kosten voor spreekbuis zijn voor de natuur (Rg3) worden gemaakt voor activiteiten om met heldere en duidelijke standpunten de belangen van de natuur te verdedigen via het betrekken van de achterban, de media en relevante stakeholders. Landelijk richt onze beleidsbeïnvloeding zich op het algemene natuur- en landschapsbeleid. In de regio richt dit zich op onderwerpen die spelen in en rond de terreinen van Natuurmonumenten. De bestedingen bestaan in hoofdzaak uit salariskosten voor eigen medewerkers en voor werk dat we uitbesteden.

Uitgaven voor het beweging zijn voor de natuur (Rg4) zijn nodig om een burgerbeweging te zijn en ruimte te bieden aan mensen die betrokken zijn bij natuurbescherming en Natuurmonumenten. De bestedingen bestaan overwegend uit salariskosten voor eigen medewerkers, kosten voor uitbesteed werk, campagnes, drukwerk zoals het ledenblad Puur Natuur.

De uitgaven voor Ondernemen voor de natuur (Rg5) worden gedaan om meer middelen te kunnen halen uit de mogelijkheden die het bezit van de natuurterreinen biedt. Daarnaast wordt er ook gestreefd naar meer ondernemingszin in alle aspecten, waardoor er efficiënt en effectief met de beschikbare middelen wordt omgegaan.

### Rh Wervingskosten

Bij deze post gaat het voornamelijk om kosten voor eigen fondsenwerving (Rh1), onderverdeeld in kosten van personeel, materieel en uitbesteed werk van de afdelingen die aan fondsenwerving doen. De kosten van ledenwerving beschouwen we hierbij voor 50% als fondsenwervingskosten en voor 50% als kosten voor het beweging zijn voor de natuur. Overige fondsenwervende acties gaan altijd gepaard met informatieverstrekking over het betreffende natuuronderwerp. Om die reden rekenen we de kosten van fondsenwervende acties niet geheel, maar voor 75% toe aan kosten eigen fondsenwerving en de overige 25% aan kosten voor het beweging zijn voor de natuur. Kosten voor naamsbekendheid en zichtbaarheid hebben vooral betrekking op de profilering van natuur in de samenleving. Daarom rekenen we deze kosten voor 25% toe aan kosten eigen fondsenwerving en voor 75% aan kosten voor het beweging zijn voor de natuur.

### Ri Kosten beheer en administratie

De kosten voor beheer en administratie bestaan uit de kosten van de directie en de centrale stafafdelingen Financiën en Bedrijfsvoering. Natuurmonumenten hanteert bij de vaststelling van deze kosten de aanbevelingen van de Vereniging Fondsenwervende Instellingen.

### 9.4 Toelichting op de jaarrekening

In de jaarrekening van de vereniging zijn de cijfers van Stichting Participaties Natuurmonumenten geconsolideerd. In deze stichting zijn ondergebracht: de Houdstermaatschappij Commerciële Activiteiten Natuurmonumenten B.V., Horeca-exploitatie Natuurmonumenten B.V. en Verkoopartikelen Natuurmonumenten B.V. Ook zijn de cijfers meegeconsolideerd van de volgende landgoed b.v.'s waar Natuurmonumenten 100% eigenaar van is: Landgoed Beekvliet B.V., Frisia B.V., N.V. 't Geslagen Stuk, maatschappij van onroerende goederen, B.V. Ontginningen de Erven Abraham Ledebor, Koelhuis Delta B.V., en Maatschappij tot Exploitatie van Onroerende Goederen 'Eiland De Tien-Gemeten B.V.'. De minderheidsdeelneming ad 33 % in consortium Grensmaas B.V. en Buiten Leven B.V. is niet meegeconsolideerd.

De directie van Natuurmonumenten vormt het bestuur van de stichting en de landgoed b.v.'s.

## 9 JAARREKENING 2014

### Toelichting op de balans

#### B1 Materiële vaste activa

##### B1a Natuurgebieden en opstallen

	2014	2013
<b>Boekwaarde per 1-1</b>	p.m.	p.m.
Verwervingskosten natuurterreinen en opstallen	16.067	7.342
Af: subsidies voor verwervingen	10.374 -	4.599 -
niet-gesubsidieerd deel ten laste van boekjaar	5.693 -	2.743 -
<b>Boekwaarde per 31-12</b>	<b>p.m.</b>	<b>p.m.</b>

Zoals in de grondslagen is vermeld, worden de natuurgebieden en bijbehorende opstallen, gezien het bijzondere karakter, p.m. op de balans vermeld.

De niet-gesubsidieerde verwervingskosten bedroegen €5,7 miljoen. Dit bedrag werd voor €1,3 miljoen mogelijk gemaakt door specifieke ontvangen giften, erfstellingen en doorbelastingen aan derden. Van het resterende bedrag ad €4,4 miljoen kon €0,8 miljoen voor ontbrekende schakels ten laste van de Bestemmingsreserve aankopen natuurterreinen worden gebracht en €0,7 miljoen ten laste van het Bestemmingsfonds Aankopen natuurterreinen. Het restant eigen middelen ad €2,9 miljoen kwam ten laste van de begroting 2014 (begroot op €2 miljoen). Hierin is het resultaat op de ruilgronden inclusief verhoging voorziening daarop (€0,9 miljoen) inbegrepen.

## 9 JAARREKENING 2014

### B1b Ruilgronden (x€1.000)

	2014	2013
<b>Boekwaarde per 1-1</b>	4.073	3.047
Bij: aanschaf uit te ruilen gronden en gebouwen	627	624
Af: mutatie voorziening	890 -	406
Af: als natuurgebied opgenomen	162 -	4 -
Af: verkocht en uitgeruild	1.239 -	
<b>Boekwaarde per 31-12</b>	<b>2.409</b>	<b>4.073</b>

Het is de bedoeling dat de gehele portefeuille van de ruilgronden de komende jaren wordt afgebouwd. Het tempo van uitruilen is afhankelijk van de grondmarkt en van landinrichtingsprocessen. De ruilgronden zijn gewaardeerd op de kostprijs minus de ontvangen subsidies daarop, onder aftrek van een voorziening voor waardedaling van €1,1 miljoen. Vanwege de lagere vraag naar deze gronden inclusief opstallen moest de voorziening worden opgehoogd.

### B1c Gebouwen, inventaris en machines (x€1.000)

	2014	2013
<b>Boekwaarde per 1-1</b>	24.983	23.110
Bij: aanschaffingen minus desinvesteringen	6.449	4.379
Af: afschrijvingen	2.731 -	2.506 -
<b>Boekwaarde per 31-12</b>	<b>28.701</b>	<b>24.983</b>

De investeringen bedroegen €6,4 miljoen. In 2014 investeerde Natuurmonumenten, na aftrek van de betreffende subsidies, voor €2,8 miljoen in bedrijfsgebouwen. Daarnaast is ook geïnvesteerd in inventarissen en computers €3,0 miljoen en in machines en installaties €0,6 miljoen.

De boekwaarde van de gebouwen, inventaris en machines is te splitsen in €24,7 miljoen aan werkschuren, bezoekerscentra en machines en €4,0 miljoen aan kantoorgebouwen, kantoorinventaris en computersoftware.

## 9 JAARREKENING 2014

### B2 Voorraden

De voorraden van €0,2 miljoen betreffen de artikelen die Natuurmonumenten verkoopt, zoals boeken, wandelroutes en fietsroutes.

### B3 Vorderingen (x€1.000)

	2014	2013
Subsidies verwervingen	6.443	5.332
Subsidies exploitatie	16.865	17.829
Subsidie projecten	7.651	7.336
Nalatenschappen	5.574	4.930
Overlopende rente/intr obligaties/leningen	1.665	2.261
Overige (voornamelijk terreinbeheer)	4.824	4.522
<b>Boekwaarde per 31-12</b>	<b>43.022</b>	<b>42.210</b>

Van de subsidies verwervingen heeft een bedrag van €3,4 miljoen een lange looptijd. De overige vorderingen hebben een looptijd korter dan één jaar.

De vordering subsidies exploitatie betreft de subsidie voor 2014 die in het eerste kwartaal van het nieuwe boekjaar zal worden ontvangen.

De vordering subsidies projecten betreft gesubsidieerde kosten van gesubsidieerde projecten minus de ontvangen voorschotten daarop.



## 9 JAARREKENING 2014

### B4 Effecten en overige beleggingen (x€1.000)

	31-12-14		31-12-13	
<b>Aandelen:</b>				
- Ter beurse genoteerd	49.644		43.340	
- Niet ter beurse genoteerd	293		285	
Staatsobligaties op aflossingswaarde	49.937		43.625	
Bedrijfsobligaties	65.932		72.903	
Totaal effecten	75.151	191.020	72.039	188.567
Overige tegoeden bij banken	195		440	
Overige beleggingen	494		495	
Totaal overige beleggingen		689		935
<b>Totaal beleggingen</b>		<b>191.709</b>		<b>189.502</b>

Conform het beleggingsbeleid worden de staatsobligaties gewaardeerd op aflossingswaarde.

De beurswaarde van de totale portefeuille staatsobligaties bedroeg per 31 december 2014 €72,5 miljoen, wat €6,6 miljoen hoger is dan de toegepaste balanswaarde.

## 9 JAARREKENING 2014

### Verloopoverzicht 2014 per categorie

	Aandelen	Staats- obligaties	Bedrijfs- obligatie- fondsen	Bankdeposito's en overige
Stand 1-1	43.625	72.903	72.039	935
Bij: aankopen -/- verkopen	46	6.245 -	1.940 -	246 -
Bij/Af: koersresultaten	6.266	726 -	5.052	
Stand 31-12	49.937	65.932	75.151	689
Stand 31-12 in %	26,0%	34,4%	39,2%	0,4%
(stand 1-1 in %)	23,0%	38,5%	38,0%	0,5%

#### B5 Liquide middelen

Hierin is begrepen de verwervingssubsidie voor gronden aan de Maas ad €14,2 miljoen welke is gestald bij het Nationaal Groenfonds. Dit bedrag is tevens opgenomen onder de Schulden en vooruitontvangen bedragen. Van dit bedrag is €12,5 miljoen op deposito gezet voor 1 jaar.

#### B6 Ministerie EZ inzake lening verwervingssubsidies

Meer hierover leest u in de toelichting op de lening ter financiering verwervingssubsidies, aan de creditzijde van de balans.

## 9 JAARREKENING 2014

### B7a Reserve als bron van inkomsten (x€1.000)

	2014	2013
Saldo per 1-1	181.480	179.480
Bestemming saldo staat van baten en lasten	2.000	2.000
<b>Beschikbaar per 31-12</b>	<b>183.480</b>	<b>181.480</b>

Zoals eerder toegelicht (zie 'Grondslagen voor waardering en resultaatbepaling' op pagina 57) gebruiken we de directe beleggingsopbrengsten van deze reserve om de jaarlijkse exploitatiekosten te dekken.

### B7b Bestemmingsreserve invoeren meerjarenplan (x€1.000)

	2014	2013
Beschikbaar per 1-1	1.629	3.332
Af: bestedingen in het kader van positionering	1.201 -	1.703 -
<b>Beschikbaar per 31-12</b>	<b>428</b>	<b>1.629</b>

Deze bestemmingsreserve is gevormd om de kosten op te vangen die gepaard gaan met de herpositionering van Natuurmonumenten.

## 9 JAARREKENING 2014

### B7c Bestemmingsreserve aankopen natuurterreinen (x€1.000)

	2014	2013
Beschikbaar per 1-1	3.656	
Af: eigen middelen ontbrekende schakels 2014	790 -	
Bij: dotatie via bestemming saldo baten en lasten	5.104	3.661
<b>Beschikbaar per 31-12</b>	<b>7.970</b>	<b>3.661</b>

De subsidieregeling voor verwerving natuurterreinen gaat gepaard met een eigen bijdrage per verwerving van 15% van de verwervingskosten. Om deze eigen bijdrage te kunnen financieren heeft het bestuur besloten om een deel van de Reserve als bron van inkomsten hiervoor beschikbaar te stellen. De Reserve als bron van inkomsten dient jaarlijks te groeien met €2 miljoen, om de exploitatiekosten van gebiedsuitbreiding en algemene prijsstijging te kunnen opvangen. Wat er bij de jaarlijkse bestemming van het saldo van de staat van baten en lasten daarboven nog over blijft is beschikbaar voor deze reserve. Aldus kon eind 2014 €5,1 miljoen worden toegevoegd.

## 9 JAARREKENING 2014

### B7d Bestemmingsfondsen (x€1.000)

	2014	2013
Beschikbaar per 1-1	12.681	13.568
Bij: giften/donaties	2.319	447
Bij: beleggingsresultaat	537	424
Af: bestedingen	2.703 -	1.758 -
<b>Beschikbaar per 31-12</b>	<b>12.834</b>	<b>12.681</b>

Specificatie:	saldo 01-01-14	besteding in 2014	toevoeging in 2014	saldo 31-12-14
Fonds mr. C.G.J.B. Henny	2.799	701	911	3.009
Fonds Wijde Blik	1.368	68	104	1.404
Fonds Acquoy-Nairac	1.764	304	134	1.594
Fonds Nieuwkoopse Plassen	175	13	13	175
Fonds Stichting Tentink Antink	535		40	575
Fonds Aankopen natuurterreinen	987	668	958	1.277
Het Kievitsbloem Fonds	125	10	10	125
Fonds Martin van Gent Project	417		31	448
Van Tienhoven Studiefonds	60		5	65
Fonds Antoon Cabout	-		30	30
Everwijn Arntzenfonds	26	2	2	26
Bomenfonds	118		142	260
Fonds overige donaties	4.307	937	476	3.846
	<b>12.681</b>	<b>2.703</b>	<b>2.856</b>	<b>12.834</b>

## 9 JAARREKENING 2014

Aan deze fondsen zijn de ultimo boekjaar nog niet-bestede giften en donaties, alsmede de beleggingsopbrengsten van 2014 toegevoegd, en vervolgens zijn de bestedingen van in voorgaande jaren toegevoegde giften en donaties onttrokken. De doelstelling van de bestemmingsfondsen is door derden bepaald. Daarbij is in enkele gevallen ook bepaald dat de hoofdsom in stand moet blijven en dat alleen het verkregen rendement mag worden besteed.

In de onderstaande tabel wordt onderscheid gemaakt tussen de hoofdsommen welke in stand moeten blijven, en het bedrag dat kan worden besteed.

<b>Specificatie:</b>	<b>Hoofdsom</b>	<b>Beschikbaar voor besteding</b>	<b>Saldo 31-12-14</b>
Fonds mr. C.G.J.B. Henny	-	3.009	3.009
Fonds Wijde Blik	1.236	168	1.404
Fonds Acquoy-Nairac	1.260	334	1.594
Fonds Nieuwkoopse Plassen	175	-	175
Fonds Stichting Tentink Antink	465	110	575
Fonds Aankopen natuurterreinen	-	1.277	1.277
Het Kievitsbloem Fonds	108	17	125
Fonds Martin van Gent Project	-	448	448
Van Tienhoven Studiefonds	29	36	65
Bomenfondsen	-	260	260
Fonds Antoon Cabout	-	30	30
Everwijn Arntzenfondsen	26	-	26
Fonds overige donaties	-	3.846	3.846
	<b>3.299</b>	<b>9.535</b>	<b>12.834</b>

## 9 JAARREKENING 2014

### Fonds mr. C.G.J.B. Henny

Dit fonds verkreeg Natuurmonumenten dankzij testamentaire beschikkingen en moet worden besteed aan liefst één van de projecten van Natuurmonumenten. In 2014 is het rendement toegevoegd alsmede de slotuitkering van het IJmeerfonds ad €0,7 miljoen, en vonden er voor €0,7 miljoen onttrekkingen plaats inzake Marker Wadden. Het fonds zal ook in de komende jaren worden ingezet voor het Marker Wadden project.

### Fonds Wijde Blik

Dit fonds wordt gevormd door een subsidie van de provincie Noord-Holland en is bestemd voor de oeververdediging van de waterplas de Wijde Blik. In 2014 is het rendement toegevoegd en zijn de kosten voor de oeververdediging ten laste van het fonds gebracht.

### Fonds Acquoy-Nairac

Van dit fonds kunnen de beleggingsopbrengsten worden aangewend voor cultuurhistorische doeleinden. In 2014 zijn kosten cultuurhistorische gebouwen ten laste van het fonds gebracht.

### Fonds Nieuwkoopse Plassen

Van dit fonds gebruikt Natuurmonumenten de jaarlijkse beleggingsopbrengsten voor de financiering van het beheer in de Nieuwkoopse Plassen.

### Fonds Stichting Tentink Antink

De rendementen van dit fonds besteedt Natuurmonumenten aan het behoud van en de zorg voor terreinen en opstallen in de Gelderse Achterhoek, die een belangrijke natuur- en cultuurwetenschappelijke waarde hebben.

### Fonds Aankopen natuurterreinen

In 2014 is €0,7 miljoen aan niet-gesubsidieerde verwervingskosten natuurterreinen ten laste van dit fonds gebracht en €1,0 miljoen toegevoegd uit diverse fondsenwervende acties.

### Het Kievitsbloem Fonds

Het doel van dit fonds is het financieel ondersteunen van kleine waterwerken of andere projecten die noodzakelijk zijn voor het onderhoud of herstel van de natte natuur in Nederland. De voorkeur gaat uit naar behoud en beheer van de oevers van het Zwarte Water en het Zwarte Meer in Overijssel. In 2014 is het rendement toegevoegd en zijn kosten voor een windmolen ten laste van het fonds gebracht.

### Bomenfonds

Via Boomcadeau kan er worden bijgedragen aan het planten van bomen op diverse locaties.

In 2014 is in totaal aan sponsoring en donaties €0,14 miljoen ontvangen.

### Het Fonds Martin van Gent Project

In 2008 heeft Natuurmonumenten €0,7 miljoen ontvangen uit een nalatenschap. Onder de naam 'Martin van Gent Project' kan het restant ad €0,4 miljoen besteed worden aan het verwerven van gronden voor natuur in relatie tot jeugdeducatie (onder meer voor kansarme jongeren).

### Van Tienhoven Studiefonds

Dit fonds is beschikbaar voor wetenschappelijk onderzoek.

### Fonds Antoon Cabout

Het doel van dit fonds is onderhoud en beheer als ook verwerving van natuurgebieden in de omgeving van Wolfheze en het gebied Planken Wambuis, alsmede uitbreiding verbindingzones tussen de Nieuwkoopse Plassen en de Groene Jonker. In 2014 is de eerste periodieke schenking aan het fonds toegevoegd.

### Everwijn Arntzenfonds

Van dit fonds besteedt Natuurmonumenten het rendement ter dekking van de exploitatiekosten. De hoofdsom blijft in stand.

## 9 JAARREKENING 2014

### Fonds overige donaties (x€1.000)

	saldo 01-01-14	besteding in 2014	toevoeging in 2014	saldo 31-12-14
Nationale Postcode Loterij Velperwaard	750	246-	-	996
Nationale Postcode Loterij Eerde	1.202	124	-	1.078
Beheer Schieveen/Ackerdijkse Plassen	125	2	-	123
Diverse buitenplaatsen	321	379	122	64
Beekbergerwoud	152	-	-	152
Energieprojecten Nuon	346	97	-	249
Recreatie	418	97	20	341
Duingebieden	202	23	-	179
Cultuurhistorie	379	343	87	123
Overige	412	118	247	541
	<b>4.307</b>	<b>937</b>	<b>476</b>	<b>3.846</b>

Het fonds overige donaties wordt gevoed met de opbrengst uit eigen wervingacties voor natuurbeheerprojecten en door ontvangen giften en donaties voor een specifiek doel.

De realisatiekosten van deze specifieke doelen komen ten laste van dit fonds.



## 9 JAARREKENING 2014

### B8a Langlopende schulden (x€1.000)

	2014	2013
Saldo per 1-1	4.007	4.435
Bij: ontvangen renteloze lening	-	-
Af: aflossingen	437 -	428 -
<b>Beschikbaar per 31-12</b>	<b>3.507</b>	<b>4.007</b>

Deze post verantwoordt leningen met een looptijd langer dan één jaar die zijn afgesloten voor het verwerven van natuurgebieden en het realiseren van restauratieprojecten.  
De gemiddelde rente bedroeg 4,0% in 2014.

## 9 JAARREKENING 2014

### B8b Kortlopende schulden

	2014	2013
Vooruitontvangen subsidies projecten	13.202	12.575
Vooruitontvangen subsidies aankopen natuurterreinen	17.089	16.078
Vooruitontvangen contributies volgend jaar	9.409	9.305
Crediteuren	11.647	11.128
Niet-opgenomen vakantiedagen en vakantiegeld werknemers	6.658	6.329
Lopende verplichtingen projecten en verwervingen	3.046	2.720
Verschuldigd inzake pensioenlasten	1.024	960
Af te dragen loonbelasting en sociale premies	1.038	976
Aflossing op langlopende leningen	435	428
Nationale Postcode Loterij nog te besteden	12.100	13.347
Overige schulden	1.487	1.927
	<b>77.135</b>	<b>75.773</b>

De vooruitontvangen subsidies op projecten en aankopen natuurterreinen betreffen ontvangen subsidievoorschotten op de lopende, nog niet afgeronde projecten en aankopen.

De besteding zal in de komende jaren plaatsvinden.

De vooruitontvangen contributies volgend jaar zijn de in 2014 geïnde contributies voor het jaar 2015.

Het bedrag Nationale Postcodeloterij nog te besteden betreft het nog niet bestede deel van de bijdrage ad €15,0 miljoen die Natuurmonumenten in 2012 heeft ontvangen van de Nationale Postcodeloterij voor de realisatie van het Marker Wadden project.

## 9 JAARREKENING 2014

### B9 Ministerie van Economische Zaken inzake leningen verwervingssubsidies (x€1.000)

Stand leningen per 1-1-2014	254.420
Af: aflossing in 2014, gefinancierd door het Ministerie van EZ	6.798 -
<b>Stand per 31-12-2014: lening Groenfonds/vordering het Ministerie van EZ</b>	<b>247.622</b>
Verloop nog toe te wijzen subsidies:	
Stand per 1-1-2014	1.575
Bij: storting door het Ministerie van EZ voor rente en aflossing ontvangen rente op het uitstaande bedrag	15.987 4
Af: subsidies voor Natuurmonumenten en de Landschappen betaling kosten Groenfonds en Natuurmonumenten betaling rente en aflossing aan het Groenfonds	 35 - 15.987 -
<b>Stand per 31-12-2014 van nog toe te wijzen subsidies</b>	<b>1.544</b>

Sinds 2011 is er geen nieuwe lening aangegaan vanwege de beëindiging van deze subsidieregeling.

## 9 JAARREKENING 2014

### Niet uit de balans blijvende rechten en verplichtingen

#### Lopende projecten

Per balansdatum bedroeg het nog niet bestede restantbudget van de lopende projecten € 25,4 miljoen. De uitvoering en afronding daarvan zal in de komende jaren gerealiseerd worden. Voor een deel van dit restantbudget zijn uitvoeringscontracten aangegaan. De kosten zijn voor € 18,9 miljoen gedekt met subsidietoezeggingen. Het restant ad € 6,5 miljoen zal worden gefinancierd met in komende jaren te ontvangen inkomsten uit fondsenwerving, aandeel in acties van derden en overige, en onttrekkingen uit de bestemmingsfondsen.

## 9 JAARREKENING 2014

### Toelichting op de staat van baten en lasten

#### Ra1 Contributies van leden

De contributie-inkomsten kwamen in 2014 uit op €18,3 miljoen, dat is €0,8 miljoen hoger dan het begrote bedrag. Het aantal leden en donateurs daalde van 734.801 (ultimo 2013) naar 724.597 (ultimo 2014). *In hoofdstuk 3 Wij Bewegen leest u meer over de steun van leden.*

#### Ra2 Ontvangen giften en schenkingen (x€1.000)

	Realisatie 2014	Begroting 2014	Realisatie 2013
Ontvangen uit fondsenwervende acties	2.907	3.100	2.169
Ontvangen uit overige giften en donaties	1.660	2.700	1.757
<b>Verantwoord in het boekjaar</b>	<b>4.567</b>	<b>5.800</b>	<b>3.926</b>

De ontvangen giften en schenkingen zijn samengesteld uit de opbrengsten uit fondsenwervende acties en overige giften en donaties van particulieren. Van de ontvangsten uit giften en acties is in totaal €2,3 miljoen toegevoegd aan de bestemmingsfondsen. In de ontvangen giften en schenkingen is €0,5 miljoen collecte-opbrengsten begrepen.

## 9 JAARREKENING 2014

### Ra3 Erfstellingen en legaten (x€1.000)

	Realisatie 2014	Begroting 2014	Realisatie 2013
Ontvangen in het boekjaar	8.044		8.343
Af: reeds in het vorig boekjaar verantwoord	4.930 -		5.943 -
	3.114		2.400
Bij: te verwachten maar nog niet ontvangen	5.574		4.930
<b>Verantwoord in het boekjaar</b>	<b>8.688</b>	<b>6.700</b>	<b>7.330</b>

In 2014 waren er 189 nalatenschappen en legaten onder handen. De grootste bedroeg €0,9 miljoen.

### Ra4 Resultaat verkoop artikelen (x€1.000)

	Realisatie 2014	Begroting 2014	Realisatie 2013
Omzet	1.666	1.360	850
Af: kostprijs van de omzet	796 -	760 -	463 -
<b>Brutowinst</b>	<b>870</b>	<b>600</b>	<b>387</b>

Het resultaat verkoop artikelen betreft de bruto winst op verkoop van boeken, wandelkaarten, kalenders e.d. via postorders en in de bezoekerscentra.

### Ra5 Sponsoring en bedrijfsgiften

De inkomsten uit sponsoring en bedrijfsgiften kwamen uit op €1,3 miljoen en waren daarmee €0,5 miljoen lager dan de begroting en €0,1 miljoen lager dan in 2013.

*In de hoofdstukken 3 en 5 wordt nader ingegaan op het verbinden van organisaties met Natuurmonumenten.*

## 9 JAARREKENING 2014

### Rb Aandeel in acties van derden: Nationale Postcode Loterij en overige (x€1.000)

	Realisatie 2014	Begroting 2014	Realisatie 2013
Nationale Postcode Loterij:			
jaarlijkse bijdrage	13.500	13.500	13.502
natuurloten	429	300	527
extra geld voor verwerving en inrichting	1.338	1.100	1.104
	15.267	14.900	15.131
Vriendenloterij	558	400	164
Overige acties	406	300	597
<b>Totaal Aandeel in acties derden</b>	<b>16.231</b>	<b>15.600</b>	<b>15.892</b>

In 1991 sloot Natuurmonumenten een overeenkomst voor dertig jaar met de Nationale Postcode Loterij (NPL). Daarin is vastgelegd dat de vereniging als begunstigde zal delen in de opbrengst van de loterij. De extra gelden betroffen het in 2014 bestede deel van de bijdrage Marker Wadden. De overige acties betroffen nagenoeg geheel puzzelacties met het tijdschrift Libelle.

## 9 JAARREKENING 2014

### Rc Overheidssubsidies (x€1.000)

	Realisatie 2014	Begroting 2014	Realisatie 2013
Verwervingen van natuurterreinen	10.374	3.000	4.599
Exploitatie beheer natuurterreinen	21.327	20.300	21.112
Projecten beheer natuurterreinen	14.746	16.000	24.976
<b>Verantwoord in het boekjaar</b>	<b>46.447</b>	<b>39.300</b>	<b>50.687</b>

De subsidies voor verwervingen waren €7,4 miljoen hoger dan begroot door een hoger volume aan verwervingen.

De betreffende kosten zijn navenant beduidend hoger dan begroot.



## 9 JAARREKENING 2014

### Rd Baten uit beleggingen (x€1.000)

	Realisatie 2014	Begroting 2014	Realisatie 2013
Interest obligaties	3.045	-	3.707
Dividend aandelen	765	-	683
Interest leningen en banksaldi	202	-	201
Gerealiseerd koersresultaat	1.458	-	2.097
Ongerealiseerd koersresultaat	9.119	-	4.032
Bruto resultaat beleggingen	14.589	6.900	10.720
Kosten beleggingen	338	400	343
<b>Totaal resultaat beleggingen</b>	<b>14.251</b>	<b>6.500</b>	<b>10.377</b>
In de staat van baten en lasten opgenomen onder:			
Rd1 Directe baten beleggingen	4.012	6.900	4.544
Rd2 Koersresultaten beleggingen	10.577	-	6.176
Rh4 Kosten beleggingen	338 -	400 -	343 -
	<b>14.251</b>	<b>6.500</b>	<b>10.377</b>

In hoofdstuk 8, Financiële resultaten en beleid, is het resultaat op de beleggingen al nader toegelicht.

## 9 JAARREKENING 2014

### Re Inkomsten terreinbeheer (x€1.000)

	Realisatie 2014	Begroting 2014	Realisatie 2013
Opbrengsten uit huren en pachten	8.069	7.950	7.867
Opbrengsten verkoop hout	1.595	1.250	1.111
Opbrengsten verkoop overige producten terreinbeheer	405	400	406
Opbrengsten uit excursies	645	600	577
Opbrengsten verleende diensten voor derden	712	500	1.009
Overige terreinopbrengsten	2.033	1.300	1.931
<b>Totaal boekjaar</b>	<b>13.459</b>	<b>12.000</b>	<b>12.901</b>

De inkomsten uit terreinbeheer bestaan uit de structurele inkomsten uit huren, pachten en terreinproducten zoals hout, gras e.d. De overige baten bevatten o.a. de verkoop van diverse fiets- en ruitervergunningen, alsmede ook de verkoop van pontkaartjes bij het eiland Tiengemeten.

### Rf Overige baten (x€1.000)

	Realisatie 2014	Begroting 2014	Realisatie 2013
Slotuitkering IJmeerfonds	698	0	0
Totaal verkoop gebouwen, quota, gronden	3.039	1.700	3.372
<b>Totaal boekjaar</b>	<b>3.737</b>	<b>1.700</b>	<b>3.372</b>

De overige baten betreffen de verkoopopbrengsten van gebouwen en terreinen die geen directe waarde of functie hebben voor het verwezenlijken van de kerndoelstellingen. Ook de slotuitkering van het IJmeerfonds ad €0,7 miljoen is hierin begrepen.

## 9 JAARREKENING 2014

### Rg Bestedingen aan de doelstellingen van Natuurmonumenten (x€1.000)

	Realisatie 2014	Begroting 2014	Realisatie 2013
Inzake beheer en aankoop natuurgebieden	87.686	74.400	87.235
Inzake spreekbuis zijn voor de natuur	4.729	4.600	4.437
Inzake beweging zijn voor de natuur	16.615	17.300	16.335
Inzake ondernemen voor de natuur	645	700	696
<b>Totaal besteed aan de doelstelling</b>	<b>109.675</b>	<b>97.000</b>	<b>108.703</b>
in % van de baten	85,6%	89,9%	87,5%
in % van de totale lasten	89,2%	88,3%	89,7%

Van de ontvangen baten werd 85,6% direct besteed aan de doelstellingen. Daarnaast ging 6,5% naar de kosten voor fondsenwerving en overige wervingskosten en 3,8% naar kosten voor beheer en administratie. De resterende 4,1% werd toegevoegd aan de reserves en bestemmingsfondsen.

*In de hoofdstukken 1 tot en met 4 leest u meer over de bestedingen voor het verwerven en beheren, spreekbuis en beweging.*

### Rh1 Kosten eigen fondsenwerving (x€1.000)

	Realisatie 2014	Begroting 2014	Realisatie 2013
<b>Verantwoord in het boekjaar</b>	<b>6.357</b>	<b>6.400</b>	<b>6.347</b>
in % baten eigen fondsenwerving	18,9%	19,8%	20,7%

De methode van vaststelling van de kosten fondsenwerving is toegelicht in paragraaf 9.3 *Grondslagen voor waardering en resultaatbepaling*. In de hoofdstukken 3 en 5 leest u meer over de activiteiten rondom fondsenwerving.

## 9 JAARREKENING 2014

### Rh2 Kosten aandeel acties derden (x€1.000)

	Realisatie 2014	Begroting 2014	Realisatie 2013
Verantwoord in het boekjaar	895	700	585

Ten opzichte van 2013 werd er meer geïnvesteerd in campagnes voor loterijen.  
Ook de opbrengsten waren hoger in 2014, zie daarvoor de toelichting bij Rb Aandeel in acties derden.

### Rh3 Kosten subsidies overheden (x€1.000)

	Realisatie 2014	Begroting 2014	Realisatie 2013
Verantwoord in het boekjaar	704	700	651

De kosten subsidies overheden waren in 2014 hoger vanwege het grote aantal ingediende subsidie-afrekeningen in 2014.

### Rh4 Kosten beleggingen

Hierin zijn de kosten begrepen van de externe vermogensbeheerders die Natuurmonumenten heeft ingeschakeld voor het beheer van de beleggingen.

## 9 JAARREKENING 2014

### Ri Kosten beheer en administratie (x€1.000)

	Realisatie 2014	Begroting 2014	Realisatie 2013
<b>Verantwoord in het boekjaar</b>	<b>4.932</b>	<b>4.600</b>	<b>4.550</b>
in % van de totale lasten	4,0%	4,2%	3,8%

De kosten voor beheer en administratie bestaan uit de kosten van de directie en de centrale stafafdelingen Financiën en Bedrijfsvoering. Natuurmonumenten hanteert bij de vaststelling van deze kosten de aanbevelingen van de Vereniging Fondsenwervende Instellingen.

Natuurmonumenten streeft er naar om de kosten van beheer en administratie op 4% van de totale kosten te houden.

De kosten beheer en administratie bevatten tevens de accountantskosten voor de controle van de jaarrekening. Hieronder volgt een specificatie van de accountantskosten.

De kosten van gefactureerde projectcontrole zijn verantwoord onder Rh3 Kosten subsidies overheden.

### Accountantskosten (€1.000)

Categorie	kosten 2014 door Ernst&Young Acc. LLP	Kosten overig netwerk EY	Totaal kosten EY 2014
Onderzoek van de jaarrekening	60		60
Diverse adviezen en reviews, vnl fiscaal en ICT-strategie	0	108	108
In 2014 gefactureerde projectcontroles	130	0	130
<b>Totaal inclusief btw</b>	<b>190</b>	<b>108</b>	<b>298</b>

## 9 JAARREKENING 2014

### Kostenverdeelstaat naar Doelstelling, kosten werving baten en Kosten beheer en administratie

(*€1.000)	Verwerven/beheer natuurgebieden	Spreekbuis voor de natuur	Beweging voor de natuur	Ondernemen voor de natuur	Fondsen- werving	Acties derden	Kosten subsidies	Kosten beleggingen	Beheer en administratie	Totaal 2014	Begroting 2014	Totaal 2013
Verwerving natuurgebieden	16.067									<b>16.067</b>	5.000	7.342
Salarissen en sociale lasten	20.548	2.460	6.162	389	2.179	62	405	27	2.365	<b>34.597</b>	33.600	32.737
Pensioen- en VUT-lasten	2.636	315	790	50	279	8	52	3	304	<b>4.437</b>	4.300	4.323
Overige personeelskosten	2.494	160	560	19	140	5	4		284	<b>3.666</b>	3.600	3.838
Uitbesteed werk	35.188	1.468	7.786	155	3.236	546	107	10	1.203	<b>49.699</b>	48.900	58.322
Materiaalverbruik, kantoor- en administratiekosten	5.901	196	807	24	261	10	7		454	<b>7.660</b>	8.600	8.539
Afschrijvingskosten	1.896	52	316	6	55	263	5		138	<b>2.731</b>	2.500	2.506
Assurantiën, financiële kosten, belastingen	2.498	58	145	1	121	1	124	298	107	<b>3.353</b>	2.900	2.953
Overige	458	20	49	1	86				77	<b>691</b>	400	619
<b>Totaal kosten</b>	<b>87.686</b>	<b>4.729</b>	<b>16.615</b>	<b>645</b>	<b>6.357</b>	<b>895</b>	<b>704</b>	<b>338</b>	<b>4.932</b>	<b>122.901</b>	<b>109.800</b>	<b>121.179</b>

In de kostenverdeelstaat zijn de structurele kosten en de projectkosten opgenomen en uitgesplitst in groepen van kostensoorten. De totale kosten kwamen €13,1 miljoen hoger uit dan begroot en €1,7 miljoen hoger dan in 2013.

De verwervingskosten waren aanzienlijk hoger dan begroot en hoger dan in 2013. De subsidies en ook het niet gesubsidieerde deel waren hoger. zie hiervoor de toelichting in hoofdstuk 8. De kosten voor uitbesteed werk waren in 2014 lager door een inhaalslag in 2013 bij de realisatie van projecten beheer, waar in 2013 €10,5 miljoen meer projectsubsidie tegenover stond. Eind 2014 waren er 742 medewerkers in dienst bij de vereniging (eind 2013: 724), hetgeen neerkomt op 611 fte's (2013: 588 fte's). Gemiddeld was de personele bezetting in 2014 604 fte's groot (vorig jaar 582 fte's).

## 9 JAARREKENING 2014

### Beloning bestuurders

De bestuursleden van Natuurmonumenten verrichten hun werkzaamheden onbezoldigd. Ook verstrekt Natuurmonumenten geen leningen, voorschotten of garanties aan de bestuursleden. Wel kunnen zij de gemaakte reiskosten declareren. In 2014 werd €781 uitbetaald aan reiskosten voor bestuursleden.

### De salariskosten van de directie in 2014 (x€1.000)

Naam Functie	M.G.A.C. van den Tweel Algemeen directeur		T. Wams directeur Natuurbeheer		F. Koster directeur Financiën en Bedrijfsvoering		C. Bronsky directeur Financiën en Bedrijfsvoering	
<b>Dienstverband</b>								
Aard (looptijd)	onbepaald		onbepaald		onbepaald		bepaald	
uren	37,00		37,00		37,00		37,00	
part-time percentage	100,00		100,00		100,00		100,00	
periode	1/1-31/12		1/1-31/12		1/1-31/08		1/9-31/12	
<b>Bezoldiging (x€1.000)</b>								
Jaarinkomen								
bruto loon/salaris	138		121		80		38	
vakantiegeld	12		10		7		0	
eindejrsuitkering, 13e/14emnd	0		0		0		0	
variabel jaarinkomen	0		0		0		0	
Totaal jaarinkomen		<b>150</b>		<b>131</b>		<b>87</b>		<b>38</b>
SV lasten (wg deel)	10		10		6		3	
Belastbare vergoedingen/bijtellings			0		0		0	
Pensioenlasten (wg deel)	27	37	26	36	18	24		6
Overige beloningen op termijn		0		0		0		
Uitkeringen beëindiging dienstverband		0		0		75		
<b>Totaal bezoldiging 2014 incl. werkgeverslasten</b>		<b>187</b>		<b>167</b>		<b>186</b>		<b>47</b>
<b>Totaal bezoldiging 2013</b>		<b>165</b>		<b>160</b>		<b>159</b>		<b>0</b>

Mevrouw Bronsky kwam op 1 september in dienst en is per die datum de heer Koster opgevolgd als directeur Financiën en Bedrijfsvoering. De heer Koster was vanaf september 2014 belast met adviseurschap van de directie (bezoldiging sept/dec 40 duizend euro).

## 9 JAARREKENING 2014

### Overzicht in- en uitgaande kasstromen (x€1 miljoen)

	2014	2013
<b>Inkomend</b>		
Rc Overheidssubsidies	47,6	63,5
Ra Eigen fondsenwerving	33,2	31,4
Rb Acties van derden (vnl Nationale Postcode Loterij)	15,0	14,8
Re/f Inkomsten terreinbeheer en overige inkomsten	16,9	16,3
Rd1 Direct resultaat beleggingen	4,6	5,0
B4 Indirect resultaat beleggingen	10,6	6,2
B8a Opname langlopende leningen		
B1b Desinvestering ruilgronden	1,2	
<b>Totaal inkomend</b>	<b>129,1</b>	<b>137,2</b>
<b>Uitgaand</b>		
Rg Betalingen aan doelstellingen	105,1	104,9
Ri Betalingen beheer en administratie	4,9	4,6
Rh Betalingen inzake wervingskosten	8,4	7,9
B4 Toevoeging beleggingen	2,2	6,5
B1c Betalingen investeringen gebouwen machines,ruilgronden	7,1	5,0
B 8a Aflossing op langlopende leningen	0,4	0,4
<b>Totaal uitgaand</b>	<b>128,1</b>	<b>129,3</b>
<b>Totaal mutatie liquide middelen</b>	<b>1,0</b>	<b>7,9</b>
Liquide middelen 1-1	18,3	10,4
Liquide middelen 31-12	19,3	18,3



## 9 JAARREKENING 2014

### Overzicht van in- en uitgaande kasstromen

Met dit overzicht wordt inzicht gegeven in het verloop van de in- en uitgaande kasstromen over 2014.

In 2014 bedroeg de inkomende geldstroom in totaal €129,1 miljoen, dat is €8,2 miljoen lager dan in 2013. De uitgaande geldstroom bedroeg in 2014 €128,1 miljoen, tegenover €129,3 miljoen in 2013.

De inkomsten uit Overheidssubsidies waren in 2014 lager dan in 2013 omdat in 2013 eenmalige extra ontvangsten werden verkregen voor aankoop en inrichting van terreinen in Noord-Brabant en Limburg. Dit besteding van dit extra bedrag spreidt zich uit over meerdere jaren. Het nog niet bestede deel van €14,2 miljoen is op een afzonderlijke rekening bij het Nationaal Groenfonds gesteld en onder de liquide middelen opgenomen. Aan de creditzijde van de balans is het bedrag opgenomen onder de Vooruitontvangen subsidies voor projecten en aankopen terreinen.

### Overige gegevens 2014

#### Bestemming resultaat (x€1.000)

	2014	2013
<b>Toegevoegd/onttrokken aan</b>		
Reserve als bron van inkomsten	2.000	2.000
Bestemmingsreserve aankopen natuurterreinen	4.314	3.661
Bestemmingsreserve invoering meerjarenplan	1.201 -	1.703 -
Bestemmingsfondsen	148	882 -
<b>Totaal overschot</b>	<b>5.261</b>	<b>3.076</b>

De bestemming van het resultaat in 2014 voerde Natuurmonumenten uit conform het besluit van het bestuur. De Reserve als bron van inkomsten dient toe te nemen met €2 miljoen per jaar. Na de mutaties in de bestemmingsfondsen en bestemmingsreserves resteert uiteindelijk een positief saldo van €4,3 miljoen dat is toegevoegd aan de Bestemmingsreserve aankopen natuurterreinen. Dit saldo bestaat uit €5,1 miljoen toevoeging en €0,8 miljoen onttrekking.

## 9 JAARREKENING 2014

### Controleverklaring van de onafhankelijke accountant

#### Aan: het bestuur van de Vereniging Natuurmonumenten

##### Verklaring betreffende de jaarrekening

Wij hebben de jaarrekening 2014 van de Vereniging Natuurmonumenten te 's-Graveland gecontroleerd. Deze jaarrekening bestaat uit de balans per 31 december 2014 en de staat van baten en lasten over 2014 met de toelichting, waarin zijn opgenomen een overzicht van de gehanteerde grondslagen voor financiële verslaggeving en andere toelichtingen.

##### Verantwoordelijkheid van het bestuur

Het bestuur van de vereniging is verantwoordelijk voor het opmaken van de jaarrekening die het vermogen en het resultaat getrouw dient weer te geven, alsmede voor het opstellen van het jaarverslag beide in overeenstemming met de Richtlijn voor de jaarverslaggeving 650 'Fondsenwervende instellingen'. Het bestuur is tevens verantwoordelijk voor een zodanige interne beheersing als het noodzakelijk acht om het opmaken van de jaarrekening mogelijk te maken zonder afwijkingen van materieel belang als gevolg van fraude of fouten.

##### Verantwoordelijkheid van de accountant

Onze verantwoordelijkheid is het geven van een oordeel over de jaarrekening op basis van onze controle. Wij hebben onze controle verricht in overeenstemming met Nederlands recht, waaronder de Nederlandse controle-

standaarden. Dit vereist dat wij voldoen aan de voor ons geldende ethische voorschriften en dat wij onze controle zodanig plannen en uitvoeren dat een redelijke mate van zekerheid wordt verkregen dat de jaarrekening geen afwijkingen van materieel belang bevat.

Een controle omvat het uitvoeren van werkzaamheden ter verkrijging van controle-informatie over de bedragen en de toelichtingen in de jaarrekening. De geselecteerde werkzaamheden zijn afhankelijk van de door de accountant toegepaste oordeelsvorming, met inbegrip van het inschatten van de risico's dat de jaarrekening een afwijking van materieel belang bevat als gevolg van fraude of fouten. Bij het maken van deze risico-inschattingen neemt de accountant de interne beheersing in aanmerking die relevant is voor het opmaken van de jaarrekening en voor het getrouwe beeld daarvan, gericht op het opzetten van controlewerkzaamheden die passend zijn in de omstandigheden. Deze risico-inschattingen hebben echter niet tot doel een oordeel tot uitdrukking te brengen over de effectiviteit van de interne beheersing van de vereniging. Een controle omvat tevens het evalueren van de geschiktheid van de gebruikte grondslagen voor financiële verslaggeving en van de redelijkheid van de door het bestuur van de vereniging gemaakte schattingen, alsmede een evaluatie van het algehele beeld van de jaarrekening. Wij zijn van mening dat de door ons verkregen controle-informatie voldoende en geschikt is om een onderbouwing voor ons oordeel te bieden.

##### Oordeel betreffende de jaarrekening

Naar ons oordeel geeft de jaarrekening een getrouw beeld van de grootte en samenstelling van het vermogen van Vereniging Natuurmonumenten per 31 december 2014 en van het resultaat over 2014 in overeenstemming met de Richtlijn voor de jaarverslaggeving 650 'Fondsenwervende instellingen'.

##### Verklaring betreffende het jaarverslag

Wij vermelden dat ons geen tekortkomingen zijn gebleken naar aanleiding van het onderzoek of het jaarverslag, voor zover wij dat kunnen beoordelen, overeenkomstig de Richtlijn voor de jaarverslaggeving 650 'Fondsenwervende instellingen' is opgesteld. Tevens vermelden wij dat het jaarverslag, voor zover wij dat kunnen beoordelen, verenigbaar is met de jaarrekening.

Amsterdam, 10 april 2015

Ernst & Young Accountants LLP

w.g. drs. J. Waals RA

##### Ondertekening en datering

De jaarrekening is opgesteld onder verantwoordelijkheid van het bestuur van de vereniging Natuurmonumenten.

##### 's-Graveland, namens het bestuur,

G. J. Wijers  
voorzitter

J. van den Belt  
penningmeester

2014

# BEGROTING 2015 EN FINANCIËEL MEERJARENPLAN 2015-2017

10

## 10 BEGROTING 2015 EN FINANCIËEL MEERJARENPLAN 2015-2017

### Meerjarenplan 2013-2018

Het Meerjarenplan is opgebouwd naar vier hoofdlijnen, die samen de ambitie van Natuurmonumenten bepalen: het zijn van een goed beheerder, beweging van mensen met hart voor natuur, spreekbuis voor die mensen en ten vierde ondernemer die geld verdient voor de natuur. Per hoofdlijn is een set van indicatoren vastgesteld, meetbare resultaten die wij willen behalen en die samen aangeven hoe hoog wij de lat voor de betreffende hoofdlijn leggen.

Een tweede pijler onder het meerjarenplan is de nieuwe natuurvisie 'Het landschap centraal' van Natuurmonumenten. Gaan de vier hoofdlijnen met name over de vraag 'hoe' wij onze resultaten voor de natuur willen behalen, de natuurvisie gaat vooral over het 'wat': waar liggen onze speerpunten om natuur en landschap te versterken voor de komende jaren? Die speerpunten zijn drieledig, namelijk het grijpen van kansen in en rond de grote wateren; het versterken van de band van de stedeling met natuur en meer aandacht voor het landschap als geheel. Aan deze speerpunten zijn acties gekoppeld, zoals drie programma's rond grote wateren (zuidwestelijke delta, Marker Wadden en Waddengebied), een 'pilot stedeling' en het benoemen van prioritaire landschappen.

Aan het nieuwe meerjarenplan is een proces van herpositionering vooraf gegaan. Het gedachtegoed is dan ook al breed bekend en geaccepteerd binnen de werkorganisatie, bestuur en Verenigingsraad. De interne steun ervoor is breed, zo bleek ook uit het in 2013 gehouden medewerkerstevredenheidsonderzoek.

### Begroting 2015 en Financiële Meerjarenverkenning 2015-2017

Het jaar 2015 is voor Natuurmonumenten het derde jaar van het Meerjarenplan 2013-2018 (MJP). In 2015 zullen wij halverwege de balans gaan opmaken en beoordelen in hoeverre er veranderingen nodig of wenselijk zijn met betrekking tot doelen en middelen. Vanwege onzekere economische ontwikkelingen beperken we de financiële meerjarenverkenning tot 3 jaar. In de opstelling van deze financiële meerjarenverkenning is gebruik gemaakt van de indeling naar de vier hoofdlijnen.

De inkomsten laten een stijgende trend zien, waarbij in 2016 een eenmalige inkomst wordt gegenereerd van €2,6 miljoen rondom de uitgave van het natuurboek. Met name de baten uit fondsenwerving en de inkomsten terreinbeheer zullen naar verwachting de komende jaren toenemen door meer inzet op fondsenwerving en ondernemerschap.

Naast een stijgende trend in de inkomsten, zien we tevens een stijging in de bestedingen. In 2016 zijn in deze post extra eenmalige kosten opgenomen voor het natuurboek van €1,6 miljoen. De kosten laten verder een stijging zien in de jaren 2015 - 2017 vanwege een doorgerekende prijsindexatie van 1%, extra afschrijvingslasten door ICT investeringen, aanvullende SNL verplichtingen en hectaremutaties. Komende jaren zullen er tot slot meer kosten ten behoeve van verwerving natuurgebieden worden gemaakt, mede door substantiële inspanning voor de ontbrekende schakels in 98 gebieden.

De jaren 2015-2017 laten een negatief resultaat zien van €0,4 miljoen. Dit jaarlijkse negatieve resultaat wordt gedekt uit de bestemmingsfondsen.

## 10 BEGROTING 2015 EN FINANCIËEL MEERJARENPLAN 2015-2017

### Financieel Meerjarenplan 2015-2017

(x€1 miljoen)	2015	2016	2017
<b>Ra Baten uit eigen fondsenwerving</b>			
Ra1 Contributies van leden	17,2	16,5	16,8
Ra2 Ontvangen giften en schenkingen	5,9	8,8	7,7
Ra3 Erfstellingen en legaten	6,9	7,1	7,2
Ra4 Verkoopresultaat	0,7	0,7	0,7
Ra5 Sponsoring en bedrijfsgiften/Partnerschappen	1,5	1,5	1,6
	<b>32,2</b>	<b>34,6</b>	<b>34,0</b>
Rb Aandeel in acties van derden	18,0	17,9	17,7
Rc Overheidssubsidies	40,1	39,7	39,3
Rd1 Directe baten uit beleggingen	6,5	6,5	6,5
Rd2 Koersresultaat uit beleggingen	0,0	0,0	0,0
Re Inkomsten terreinbeheer	12,7	13,2	13,7
Rf Overige baten	2,2	2,4	2,4
<b>Totaal inkomsten</b>	<b>111,7</b>	<b>114,3</b>	<b>113,7</b>
<b>Rg Besteed aan de doelstellingen</b>			
Rg1 Verwerving natuurgebieden	5,1	5,8	5,3
Rg 2 Goed beheerder zijn	69,8	70,8	71,3
Rg 3 Spreekbuis zijn	4,7	4,8	4,9
Rg 4 Beweging zijn	18,7	19,1	18,4
Rg 5 Ondernemend zijn	0,8	0,8	0,8
	<b>99,1</b>	<b>101,2</b>	<b>100,7</b>

## 10 BEGROTING 2015 EN FINANCIEEL MEERJARENPLAN 2015-2017

### Financieel Meerjarenplan 2015-2017

(x€1 miljoen)	2015	2016	2017
<b>Rh Werving baten</b>			
Rh1 Kosten eigen fondsenwerving	6,4	6,9	6,8
Rh2 Kosten acties derden	0,6	0,5	0,4
Rh3 Kosten subsidies overheden	0,7	0,7	0,7
Rh4 Kosten beleggingen	0,4	0,4	0,4
	8,2	8,6	8,4
<b>Ri Beheer en administratie</b>			
Ri1 Kosten beheer en administratie	4,8	4,9	4,9
<b>Totaal bestedingen</b>	<b>112,1</b>	<b>114,7</b>	<b>114,1</b>
<b>Tekort</b>	<b>-0,4</b>	<b>-0,4</b>	<b>-0,4</b>

2014

# BIJLAGE

## GRI-Index 2014

Dit jaar heeft Natuurmonumenten voor het 2e jaar haar jaarverslag ingericht langs de lijnen van de internationale Sustainability Reporting Guidelines van het Global Reporting Initiative (GRI). Hiermee willen wij meer inzicht geven in onze economische, milieu- en sociale prestaties.

Heeft u vragen of opmerkingen? Wij horen ze graag! Stel ze via [nm.nl/contact](http://nm.nl/contact)

Nummer indicator	Omschrijving	Invulling/verwijzing	Volledigheid
<b>Visie en Strategie</b>			
G4-1	Verklaring van de directie.	Voorwoord Marc van den Tweel	Volledig
<b>Organisatie profiel</b>			
G4-3	Naam van de verslaggevende organisatie.	Natuurmonumenten	Volledig
G4-4	Voornaamste merken, producten en/of diensten.	Hoofdstuk 1.3 , 1.4, 1.5	Volledig
G4-5	Locatie van het hoofdkantoor.	Noordereinde 60 1243 JJ 's Graveland	Volledig
G4-6	Het aantal landen waarin de organisatie actief is.	1 : Nederland	Volledig
G4-7	Eigendomsstructuur en rechtsvorm.	Hoofdstuk 6.1	Volledig
G4-8	Afzetmarkten.	Nvt.	



G4-9	Omvang van de verslaggevende organisatie.	Infographics hoofdstuk 2.1, 2.3, 3.1, 4.1, 5.1, 6.1	Volledig
G4-10	Totale hoeveelheid werknemers.	Infographic hoofdstuk 6.3	Volledig
G4-11	Totaal percentage werknemers ondergebracht in een onafhankelijke werknemers organisatie .	100% vallend onder de cao Bos en Natuur.	Volledig
G4-12	Beschrijving van de belangrijkste elementen van de toeleveringsketen van de organisatie.	Hoofdstuk 5.1	Gedeeltelijk
G4-13	Significante veranderingen tijdens de verslagperiode.	Hoofdstuk 6.1 : Financiële jaarrekening 2014	Volledig
G4-14	Toelichting over de toepassing van het voorzorgsprincipe door de verslaggevende organisatie.	Hoofdstuk 6.2	Volledig
G4-15	Extern ontwikkelde economische, milieu gerelateerde en sociale handvesten, principes of andere initiatieven die de organisatie onderschrijft.	Hoofdstuk 8: Het financieel beleid t.a.v. beleggingen	Volledig
G4-16	Lidmaatschap van verenigingen.	Nvt.	Nvt.
<b>Overleg met belanghebbenden</b>			
G4-24	Lijst van groepen belanghebbenden die de organisatie heeft betrokken.	Volledige tabel beschikbaar op <a href="http://www.natuurmonumenten.nl/stakeholders">www.natuurmonumenten.nl/stakeholders</a>	Volledig
G4-25	Basis voor inventarisatie en selectie van belanghebbenden die moeten worden betrokken.	Hoofdstuk 4.1 en 4.2	Volledig
G4-26	Benadering van het betrekken van belanghebbenden, waaronder de frequentie ervan per type en groep belanghebbenden.	Hoofdstuk 4.1 en 4.2	Volledig

G4-27	De voornaamste onderwerpen en vraagstukken die naar voren zijn gekomen door de betrokkenheid van belanghebbenden en hoe de organisatie hierop heeft gereageerd, onder meer via haar verslaggeving.	Hoofdstuk 4.3	Volledig
<b>Verslag-profiel</b>			
G4-28	Verslagperiode.	2014	Volledig
G4-29	Datum van het meest recente verslag.	12 april 2014	Volledig
G4-30	Verslaggevingscyclus.	Jaarlijks	Volledig
G4-31	Contactpunt voor vragen over het verslag of de inhoud ervan.	<a href="http://www.natuurmonumenten.nl/contact">www.natuurmonumenten.nl/contact</a>	Volledig
G4-32	GRI-rapportage optie, inclusief de mate van externe borging van elementen.	We maken gebruik van GRI G4 richtlijnen als leidraad voor dit verslag. Er heeft geen externe borging plaatsgevonden.	Volledig
G4-33	Beleid en huidige praktijk met betrekking tot externe borging van het verslag.	Er heeft geen externe borging plaats gevonden.	Volledig
<b>Bestuur</b>			
G4-34	De bestuursstructuur van de organisatie, met inbegrip van commissies die vallen onder het hoogste bestuurslichaam.	Infographic hoofdstuk 6.1	Volledig
<b>Ethiek en integriteit</b>			
G4-56	Intern ontwikkelde missie- of beginselverklaringen, gedragscodes en uitgangspunten die van belang zijn voor de economische, milieu gerelateerde en sociale prestaties.	Hoofdstuk 1.3, 1.4 , 1.5	Volledig

Economie			
G4-DMA	Informatie over de managementbenadering.	Hoofdstuk 5.1, 5.2, 5.4, 5.5	Volledig
Directe economische impact:			
EC1	Directe economische waarden die zijn gegenereerd en gedistribueerd, waaronder inkomsten, operationele kosen, personeelsvergoedingen, donaties en overige maatschappelijke investeringen, ingehouden winst en betalingen aan kapitaalverstrekkers en overheden.	Financiële jaarrekening 2014	Volledig
EC2	Financiële implicaties en andere risico's en mogelijkheden voor de activiteiten van de organisatie als gevolg van klimaatverandering.	Hoofdstuk 1.3 en 1.4. Klimaatverandering is een belangrijke factor voor het behalen van onze doelstellingen, maar deze factor is niet expliciet benoemd.	Gedeeltelijk
EC4	Significante financiële steun van een overheid.	Financiële jaarrekening 2014	Volledig
Indirecte economische impact:			
EC8	Significante indirecte positieve en/of negatieve economische waarde, inclusief de hoogte van de waarde.	Infographic hoofdstuk 5.1	Volledig
Milieu			
G4-DMA	Informatie over de managementbenadering	Hoofdstuk 7.1	Volledig
Energie:			
EN3	Direct energieverbruik door primaire energiebronnen in joules of multipliers van joules (bijvoorbeeld gigajoules).	Totaal 17.717.832 megajoules: aardgas 10.865.046, propaan 806.171, natuurstroom 7.236.436, zonnepanelen 810.180.	Volledig

EN7	Initiatieven ten behoeve van energie-efficiënte of op duurzame energie gebaseerde producten en diensten, evenals verlagingen van de energie-eisen als resultaat van deze initiatieven.	Hoofdstuk 7.1	Volledig
<b>Emissies:</b>			
EN15	Totale directe emissie van broeikasgassen naar gewicht (in tonnen CO <sub>2</sub> -equivalent). (SCOPE 1)	Infographic Hoofdstuk 7.1 = SCOPE 1 & 2 en 3 ten dele; Methodologie: SKAO CO <sub>2</sub> Prestatieladder 2.1, april 2014	Volledig
EN16	Totale indirecte emissie van broeikasgassen naar gewicht (in tonnen CO <sub>2</sub> -equivalent). (SCOPE 2)	Infographic Hoofdstuk 7.1 = SCOPE 1 & 2 en 3 ten dele; Methodologie: SKAO CO <sub>2</sub> Prestatieladder 2.1, april 2014	Volledig
EN19	De hoeveelheden verlaging van de emissie van broeikasgassen en gerelateerde verlagingen.	Infographic hoofdstuk 7.1,	Gedeeltelijk
<b>Arbeidsomstandigheden</b>			
G4-DMA	Informatie over de managementbenadering.	Hoofdstuk 6.3	Volledig
<b>Werkgelegenheid:</b>			
LA1	Totaal personeelsbestand naar type werk, arbeidsovereenkomst en regio.	Infographic hoofdstuk 6.3	Volledig
<b>Training en scholing:</b>			
LA9	Gemiddeld aantal uren dat een werknemer per jaar besteedt aan opleidingen, onderverdeeld naar werknemerscategorie.	Dit houdt de afdeling HR momenteel niet bij. HR verzorgt een opleidingsaanbod. De operationele uitvoering van de opleidingen ligt bij de leidinggevende van een afdeling / beheereenheid. Hierbij geldt geen eis vanuit HR om het aantal bestede opleidingsuren vast te leggen.	Volledig

Diversiteit en gelijkheid:			
LA12	Samenstelling van bestuurslichamen en onderverdeling van medewerkers per categorie, naar geslacht, leeftijdsgroep, het behoren tot een bepaalde maatschappelijke minderheid en andere indicatoren van diversiteit.	Infographic hoofdstuk 6.1 en Infographic hoofdstuk 6.3	Volledig
Maatschappij			
G4-DMA	Informatie over de managementbenadering.	Hoofdstuk 3.2, 4.1	Volledig
SO1	Percentage bedrijfseenheden waar het betrekken van en impact assessments en ontwikkelingsprogramma's voor de lokale gemeenschap zijn geïmplementeerd.	Infographic hoofdstuk 4.1	Gedeeltelijk
Publiek beleid:			
SO6	Standpunten betreffende publiek beleid en deelname aan de ontwikkeling ervan, evenals lobbyen.	Hoofdstuk 4.1, 4.2, 4.3	Volledig
Product verantwoordelijkheid			
G4-DMA	Informatie over de managementbenadering.	Hoofdstuk 5.1, 5.2, 5.3	Volledig
Producten en dienst certificering:			
PR5	Beleid ten aanzien van klanttevredenheid, met inbegrip van resultaten van onderzoeken naar de klanttevredenheid.	Hoofdstuk 1.4, 1.5, 3.2	Volledig